



Bilan touristique 2010

Comité Départemental de Tourisme du Loiret

8, rue d'Escures

45 000 ORLÉANS

☎ : 02.38.78.04.04 📠 : 02.38.77.04.12

✉ : statistiques@tourismeloiret.com



SOMMAIRE

Introduction	P 3
Attraits touristiques du Loiret	P 4 & 5
Parc et répartition géographique des hébergements	P 6 & 7
L'hôtellerie	P 8 à 13
L'hôtellerie de plein air	P 14 à 18
Les meublés de tourisme	P 19 à 22
Les chambres d'hôtes	P 23
Les sites touristiques	P 24 & 26
Les offices de tourisme et syndicat d'initiative	P 27 à 29
Les circuits et séjours proposés aux groupes	P 30 & 31
Les séjours et activités proposés aux individuels	P 32 & 33
Le tourisme fluvial	P 34 & 35
La « Loire à Vélo »	P 36 & 37
Evolution par provenance de clientèle depuis 2008	P 38 à 42
Estimation du poids économique du tourisme	P 43 & 44
Sources	P 45

INTRODUCTION

Le nombre de touristes internationaux s'est élevé à 935 millions en 2010 selon l'Organisation Mondiale du Tourisme. Le tourisme mondial, profitant de l'amélioration des conditions économiques suite à la crise financière et la récession de 2009, a connu une hausse de fréquentation de 7%.

Toutes les régions du monde ont connu une progression du nombre d'arrivées de touristes internationaux en 2010. Pour autant, des disparités existent : les économies émergentes ont été le principal moteur de cette reprise. En Europe, le redémarrage a été plus lent (+3%) du fait de l'interruption du trafic aérien provoqué par l'éruption du volcan en Islande et de l'incertitude économique de la zone euro.

La France demeure la première destination touristique mondiale en 2010 avec près de 79 millions de visiteurs, soit une augmentation des arrivées de 3%. A noter que la Chine, en troisième position, passe devant l'Espagne et que les Etats-Unis demeurent en seconde position. L'activité a été favorable pour les hôtels et les campings avec des résidents étrangers qui sont revenus. La hausse dans les campings résulte de l'attrait pour les emplacements locatifs, tout particulièrement des touristes Français. Les hébergements haut de gamme (3, 4 et surtout 4 étoiles luxe ou 5 étoiles) se sont développés grâce à une clientèle d'affaires et étrangère plus présente que l'année dernière.

La saison touristique en région Centre a été globalement bonne avec un retour de la clientèle étrangère. Cette dernière a permis une progression des nuitées dans les campings et de compenser la légère désaffection des clients français.

Selon le cabinet d'études « TMO Régions », le Loiret a enregistré une consommation touristique de 644 millions d'euros en 2010, ainsi qu'un nombre de nuitées similaire à 2009.

Le département a connu une saison touristique 2010 contrastée selon les secteurs. Après une année 2009 difficile, l'activité dans les hôtels s'est stabilisée. En revanche, la fréquentation des campings du département a été moins bonne. Enfin, l'activité des meublés touristiques, après de très bonnes années 2008 et 2009, continue à progresser.

Les Offices du Tourisme du Loiret enregistrent une baisse des demandes de renseignements. Enfin, les visiteurs des sites et monuments sont en hausse en 2010.

Attraits touristiques du Loiret

Contexte démographique et géographique

Les Chiffres Clés

- Superficie : 6 775 km²
- Population : 665 670 habitants
- Densité : 97.6 habitants / km²
- Chef-lieu : Orléans (113 250 habitants)
- 3 arrondissements : Orléans - Montargis - Pithiviers
- 41 Cantons
- 334 Communes dont 64 urbaines et 270 rurales

Un peu de Géographie

- Superficie boisée : 1 720 Km²
- Superficie viticole : 775 Km²
- Superficie agricole utilisée : 4 127 Km²
- Climat : de type océanique altéré de continentalité
- Pluviométrie : modérée, 700 mm en moyenne, plutôt faible en Beauce avec seulement 600 mm et plus élevée en Sologne avec plus de 750 mm
- Un fleuve : la Loire qui traverse le département d'est en ouest sur 120 Km environ
- Des canaux : du Loing, de Briare, latéral à la Loire et d'Orléans
- Une rivière : le Loiret (12 Km), qui a donné son nom au département
- Les forêts
 - Au nord : Forêt d'Orléans et de Montargis
 - Au sud : la Sologne
- Les plaines et prairies
 - Au nord-ouest : Beauce et Pithiverais
 - Au nord-est : Gâtinais et Puisaye

Le Loiret comprend six régions naturelles : Forêt d'Orléans, Sologne, Giennois, Gâtinais, Beauce, Orléanais/Val de Loire.

Contexte économique

Les entreprises par secteurs d'activité (CCIL, 05/2009)

- industrie : 4 280 entreprises
- commerce de détail : 4 290 entreprises
- commerce de gros : 928 entreprises
- services entreprises..... : 4 779 entreprises
- services personne : 1 555 entreprises
- CHR : 1 495 entreprises

Les activités « nature »

- 4500 km de sentiers pédestres dont 3500 km en « promenades et randonnées » (petits circuits) et 1000 km en Grandes Randonnées (GR)
- 15 boucles cyclotouristiques
- La Loire à Vélo : 4 tronçons dont 3 provisoires
- 450 km d'itinéraires équestres

Le patrimoine culturel

- 17 châteaux
- 39 musées (11 labellisés Tourisme & Handicap)
- 17 parcs et jardins (1 labellisé Tourisme & Handicap)
- 5 sites religieux
- 38 artisans d'art
- Des sites divers : 5 moulins, sites archéologiques, visites extérieures de sites...
- 3 spectacles majeurs dont 2 « son et lumière »
- 5 festivals

Les loisirs détente et sportifs

- 8 golfs
- 5 centres de pilotage tout terrain
- 3 kartings
- 8 centres aquatiques
- 15 bases de loisirs (location de canoës-kayaks...)
- 45 centres équestres et/ou d'attelages, poneys clubs
- 5 centres pour survols en montgolfière, 4 centres pour survols en hélicoptère, 4 centres ULM, 5 aéroclubs, 1 club de voltige aérienne, 2 centres pour parachutisme
- 25 lieux de location de bicyclettes
- 9 centres de promenade en bateaux
- 1 centre de parcours aventure en forêt

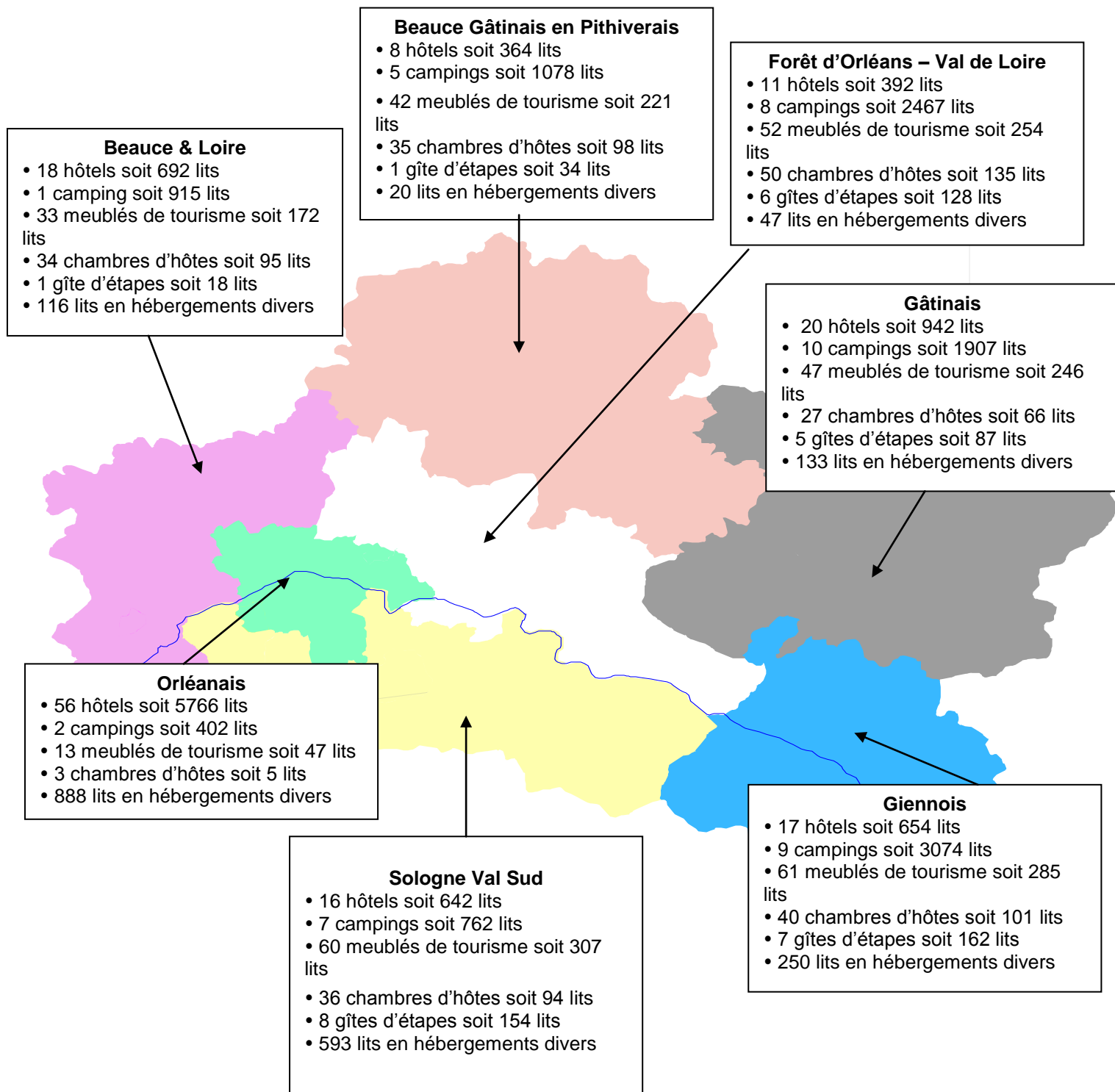
Restauration : 115 restaurants classés (5 labellisés Tourisme et Handicap)

Le parc des hébergements en 2010

Type d'hébergement	Nombre d'établissements	Capacités en lits
Hébergements marchands		
Hôtellerie classée	146	9 452
Hôtellerie de Plein Air	42	10 605
Meublés de tourisme classés	308	1 532
Chambres d'hôtes labellisées	225	594
Résidences hôtelières	4	828
Auberges de jeunesse	3	291
Gîtes d'étapes et de séjours	28	583
Résidence de tourisme - Cottages	2	512
Structures chalets	3	111
Gîtes forestiers	5	20
Gîtes d'enfant	2	23
Camping à la ferme	1	12
Bateaux habitables	34	250
Sous-total	803	24 813
Hébergements non-marchands		
Résidences secondaires (INSEE 2007)	17 916	89 580
Total Général	18 719	114 393

Répartition géographique des hébergements marchands

Par le nombre de « lits », on entend le potentiel d'accueil de personnes pour une nuitée



L'hôtellerie classée

① L'offre

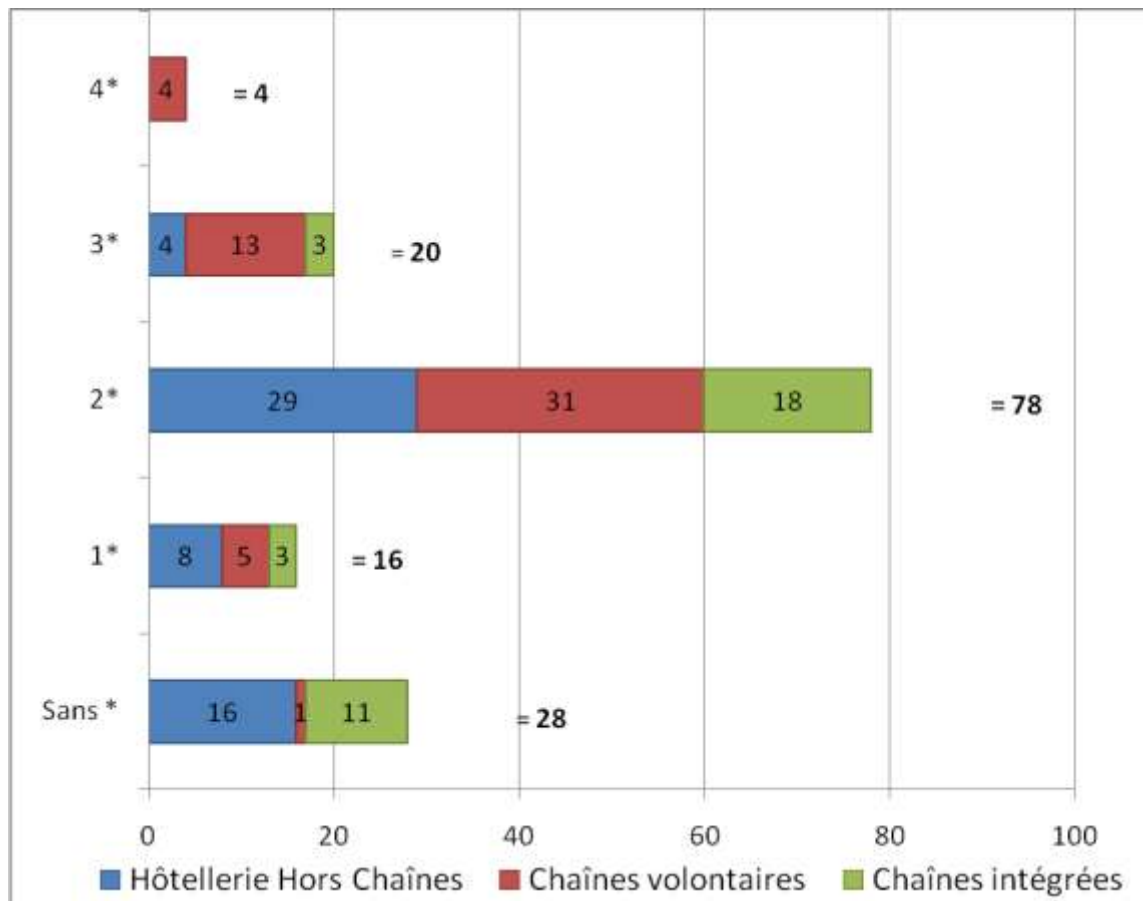
En janvier 2010, le département comptait 146 hôtels classés (+2 par rapport à 2009), représentant 4 726 chambres (9 452 lits).

Répartition par catégorie :

Les hôtels classés 2 étoiles constituent 53% de l'offre en nombre d'établissements hôteliers. La proportion entre les chaînes volontaires, intégrées et l'hôtellerie hors chaînes est quasi équivalente à l'année dernière.

En nombre d'hôtels :

Classement	Hôtellerie Hors Chaînes	Chaînes volontaires	Chaînes intégrées	Total
Sans *	16	1	11	28
1*	8	5	3	16
2*	29	31	18	78
3*	4	13	3	20
4*	0	4	0	4
Total	57	54	35	146



En nombre de chambres :

Classement	Hôtellerie Hors Chaînes	Chaînes volontaires	Chaînes intégrées	Total
Sans *	136	5	787	928
1*	185	99	147	431
2*	830	595	1014	2439
3*	64	387	337	788
4*	0	140	0	140
Total	1215	1226	2285	4726
Nombre moyen de chambres	21.3	22.7	65.3	32.4

Le nombre moyen de chambres est de 32,4 (32 en 2009). On constate une hausse dans les chaînes intégrées et une relative stabilité pour les autres. Les hôtels 2 étoiles représentent 52% de l'offre départementale en termes de chambres.

Répartition par secteur :

Classement	Nombre d'établissements	Nombre de chambres	Nombre moyen de chambres
Orléanais	56	2883	51.5
Sologne Val Sud	16	321	20.1
Beauce et Loire	18	346	19.2
Gâtinais	20	471	23.6
Giennois	17	327	19,2
Beauce Gâtinais en Pithiverais	8	182	22.8
Forêt d'Orléans - Val de Loire	11	196	17.8
Total	146	4726	32.4

L'Orléanais représente 38% de l'offre départementale en établissements hôteliers et 61% des chambres. Le nombre d'établissements par secteur demeure stable. Seule « Forêt d'Orléans - Val de Loire » est en progression.

- 60% des hôtels possèdent un restaurant.
- Un peu plus de 32 chambres en moyenne par établissement.
- 29 établissements sont labellisés Logis de France.
- 49 hôtels sont adhérents à Loisirs Accueil Loiret.
- 4 établissements possèdent le label « Tourisme & Handicap ».

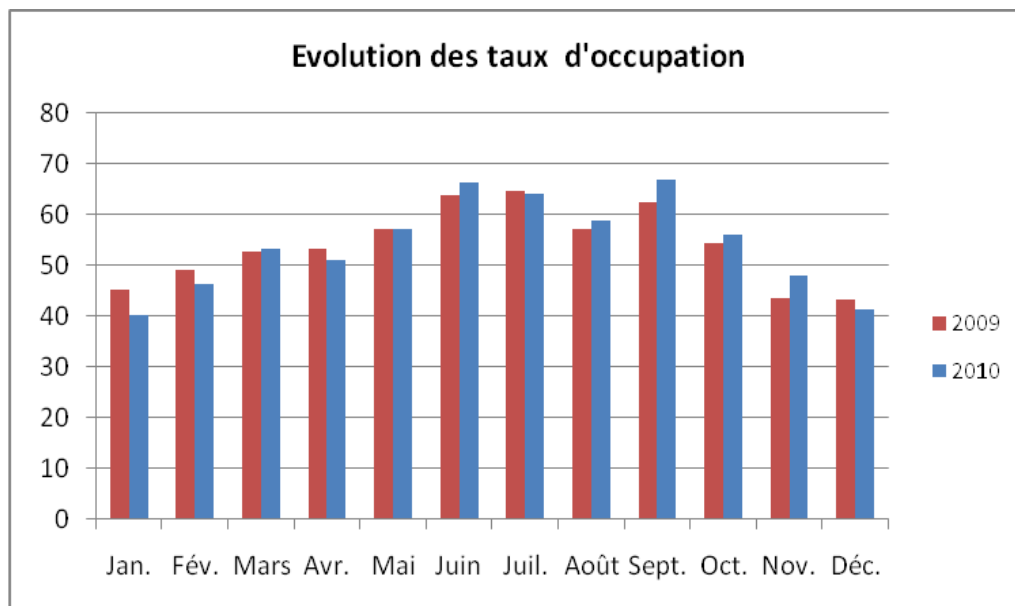
🕒 La fréquentation

En 2010, les nuitées dans les hôtels du Loiret sont similaires à 2009 avec 1 338 500 nuits. C'est également le cas des arrivées avec 917 830 personnes présentes. La durée moyenne de séjours, avec 1,5 nuit, et le taux d'occupation, avec 54.1%, demeurent également stables.

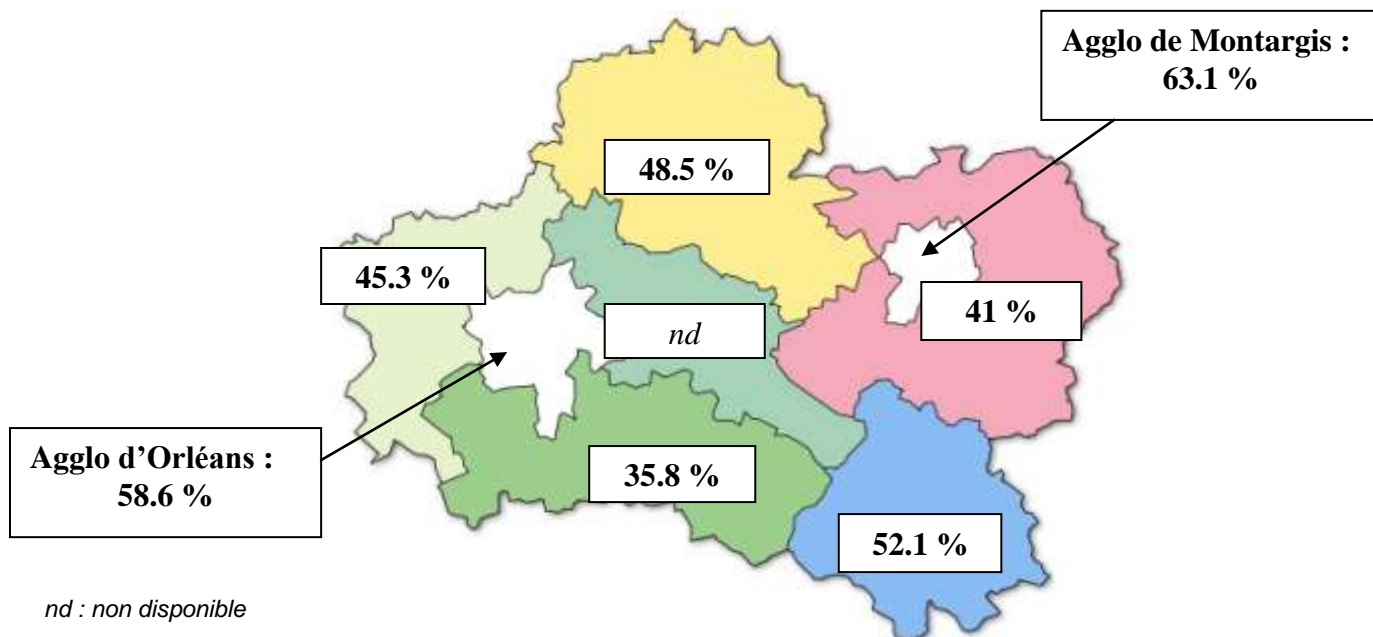
Taux d'occupation	2010	Evol 2010/2009
Hôtels 0 étoile	55.1 %	-1.2 pt
Hôtels 1 étoile	57.1 %	-0.8 pt
Hôtels 2 étoiles	55.9 %	-1 pt
Hôtels 3 & 4 étoiles	45.8 %	+2.3 pts
TOTAL	54.1 %	+0.3 pt

La recherche de plus en plus importante de services (dans les domaines de la technologie, du confort ou encore de la santé), et le retour des étrangers dont l'attrait pour le haut de gamme reste particulièrement fort, explique la progression des taux d'occupation des hôtels 3 et 4 étoiles.

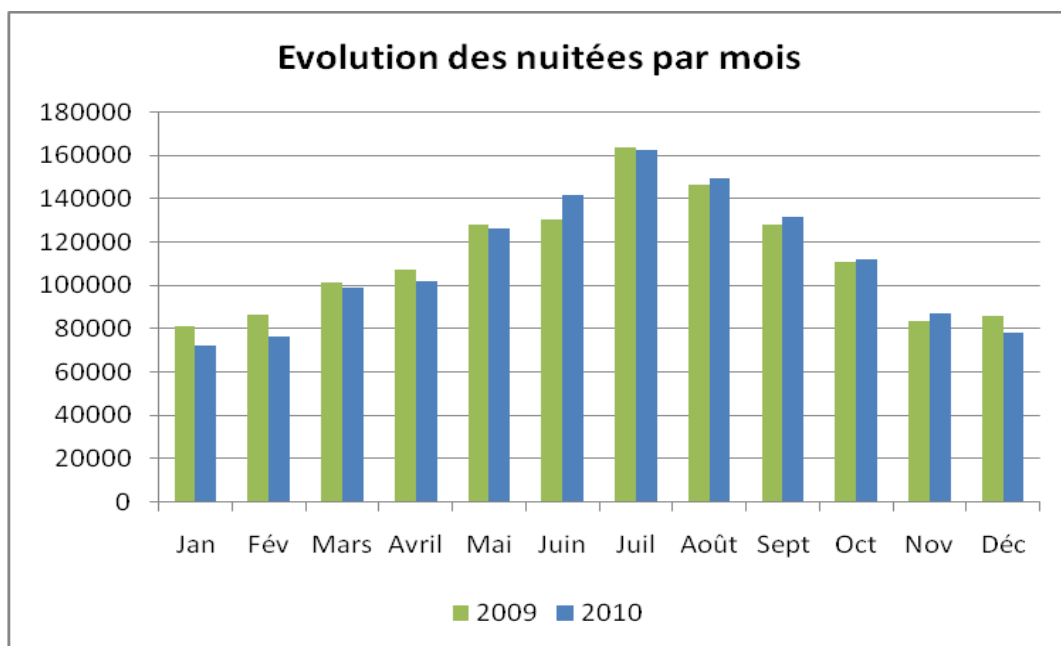
L'hôtellerie dite économique et les 2 étoiles connaissent les taux d'occupation les plus élevés. L'activité se concentre principalement du mois de mai à septembre pour les 3 et 4 étoiles.



Quelque soit le classement, les taux d'occupation suivent une évolution similaire avec des pics durant la saison estivale. C'est en juin et septembre que les hôtels sont les plus occupés du fait d'une clientèle d'affaires très présentes et de la venue de touristes de loisirs. En juillet et août, on retrouve principalement une clientèle en vacances notamment des étrangers.

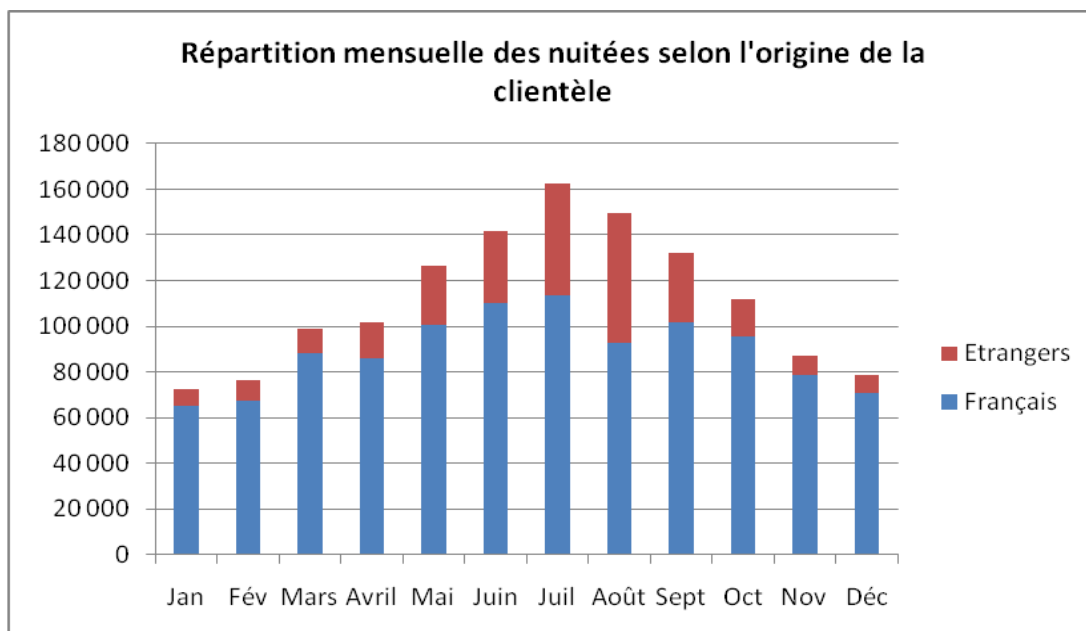


Hormis les secteurs du Pithiverais et du Gâtinais, les taux d'occupation sont stable ou en hausse. Les hôtels des agglomérations d'Orléans et de Montargis demeurent les plus occupés.



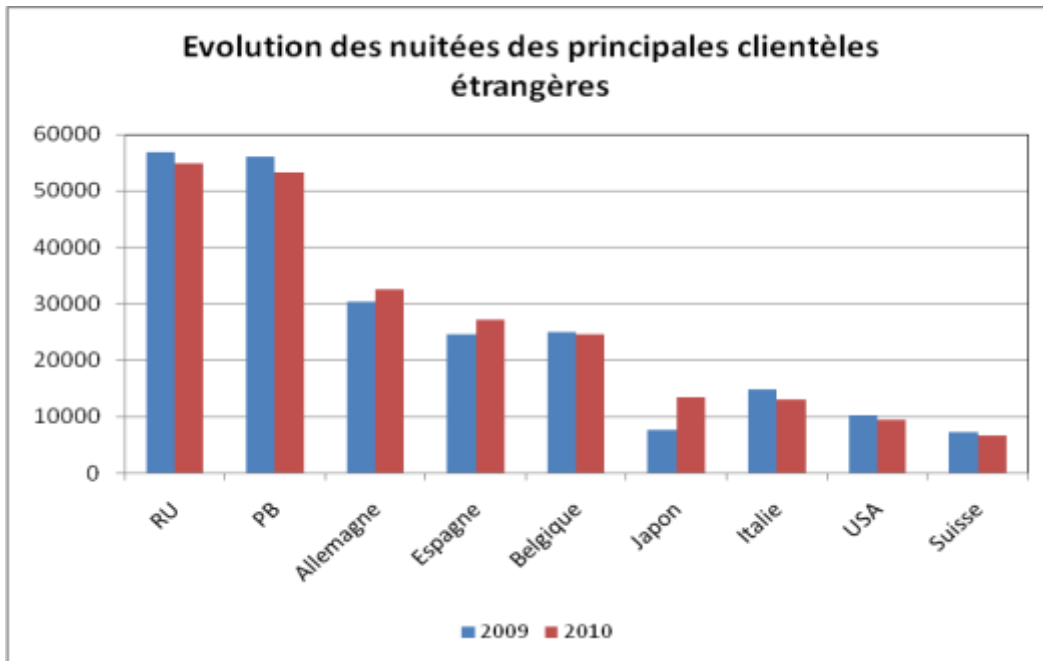
La période estivale, en particulier juillet, concentre le plus grand nombre de nuitées en 2010. Les cinq premiers mois, en baisse, sont marqués encore par la crise économique mais l'activité des hôtels est repartie à la hausse dès cet été et tout le second semestre (hormis décembre qui a pâti du froid et de l'enneigement en Europe) grâce à une clientèle Française et d'affaires en progression.

Comme en 2009, les touristes français représentent 4 nuitées sur 5 en 2010.

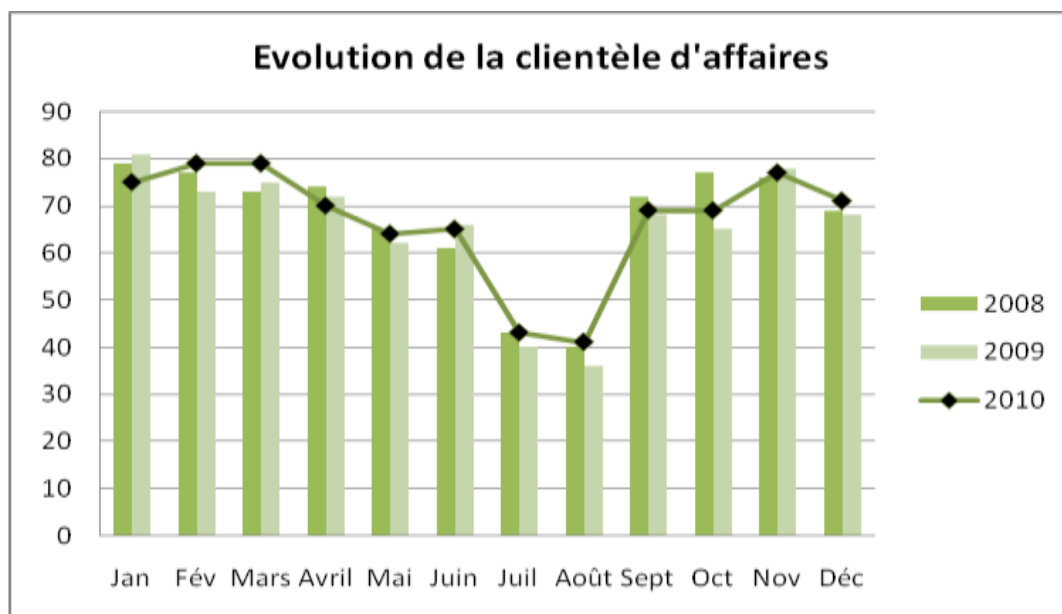


Les étrangers sont venus principalement dans le département du mois de mai à septembre avec un pic de fréquentation en juillet et en août. Ces deux mois représentent 39% des nuitées étrangères sur l'année.

Les nuitées sont les plus importantes en juillet pour les français et en août pour les étrangers.



Le Royaume-Uni et les Pays-Bas demeurent les deux premières clientèles étrangères des hôtels du Loiret et représentent 2 nuitées sur 5. Pour autant, ces dernières ont été moins présentes en 2010. C'est également le cas de la Belgique en légère baisse. En revanche, il faut souligner la progression de l'Allemagne et surtout de l'Espagne. A noter que les clientèles lointaines, Chine et Australie en particulier, viennent de plus en plus dans le Loiret. Cette tendance se retrouve notamment au niveau national.



La **clientèle d'affaires** est de retour après une année 2009 difficile du fait de la conjoncture économique. Elle représente 64 % de la totalité des nuitées soit 859 000 nuitées.

Chiffres clés de l'hôtellerie du Loiret

	2010
Taux d'occupation	54.1%
Taux de remplissage	1,4
Nombre d'arrivées	917 830
Nombre de nuitées	1 338 500
% Clientèle affaires	64
Durée moyenne des séjours	1,5

Les clientèles étrangères de l'hôtellerie du Loiret

	2010
1 ^{ère} position	GB/Irlande
2 ^{ème} position	Pays-Bas
3 ^{ème} position	Allemagne
4 ^{ème} position	Espagne
5 ^{ème} position	Belgique

Comparaison avec la région Centre

	Loiret	Région Centre	Comparaison
Taux d'occupation	54.1%	53.9%	+0.2 point
Nombre d'arrivées	917 830	3 856 572 (soit une moyenne de 642 762 par dépt)	Le Loiret représente 24% des arrivées et des nuitées de la région
Nombre de nuitées	1 338 500	5 598 265 (soit une moyenne de 933 045 par dépt)	
Durée moyenne des séjours	1,5	1,5	=

Le Loiret occupe le 2^{ème} rang des départements de la région en termes d'arrivées et de nuitées. Il se situe en 4^{ème} position au niveau du taux d'occupation.

L'hôtellerie de plein air

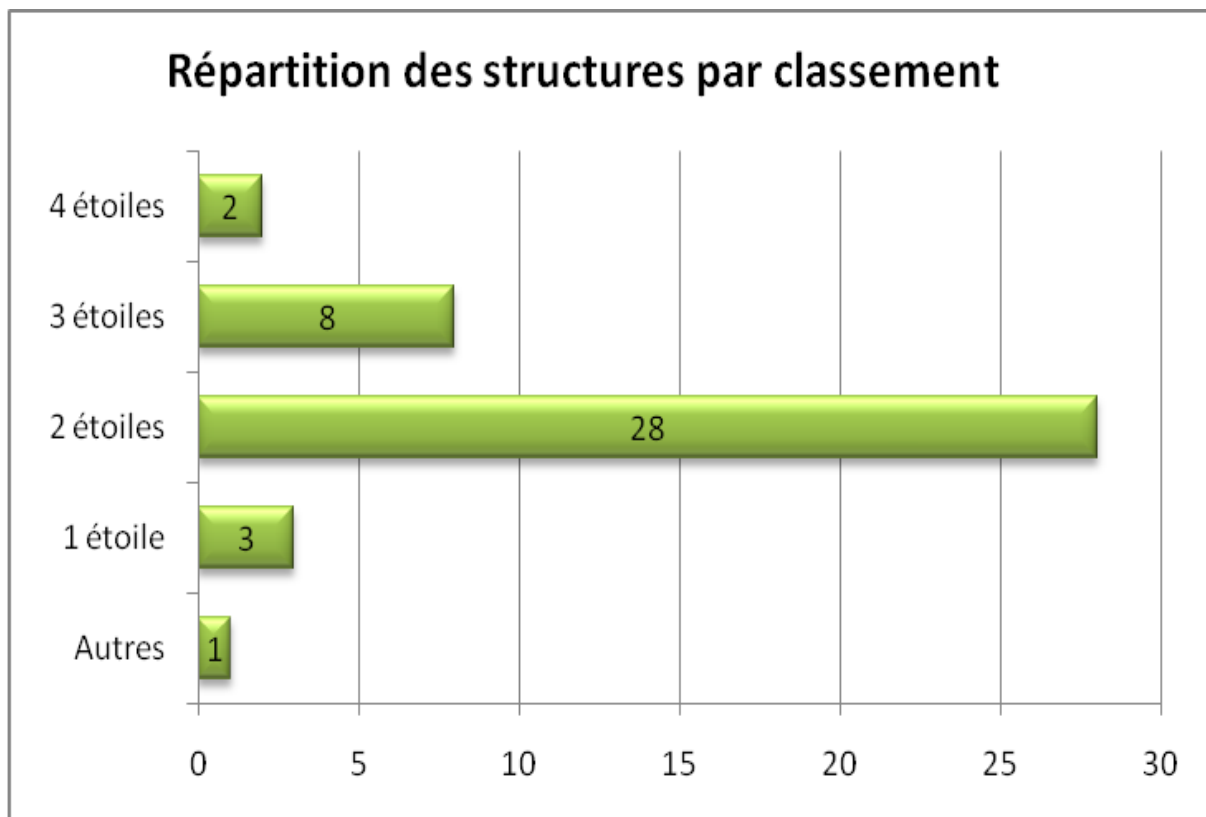
❶ L'offre

En janvier 2010, le département comptait 40 campings (-1 par rapport à 2009), 2 aires naturelles de campings, représentant 3470 emplacements et 10 605 lits. 7 établissements possèdent le label « Tourisme & Handicap ».

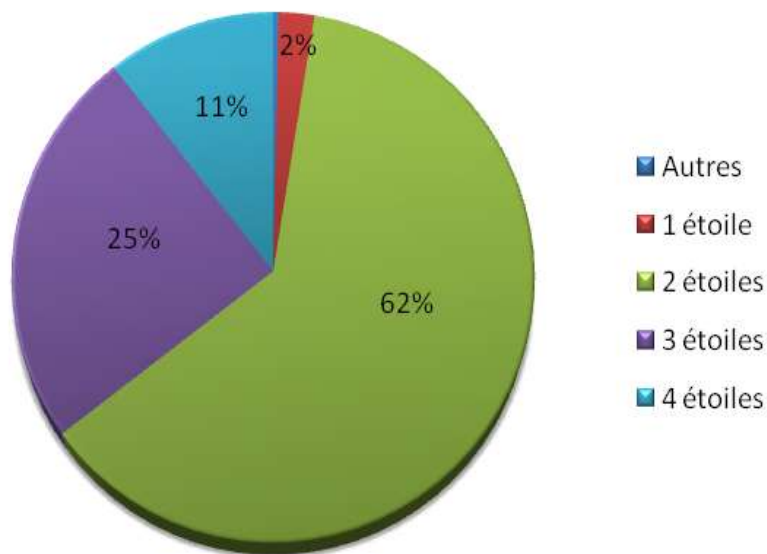
Répartition par classement :

Classement	Nombre de structures	Emplacements nus	Emplacements équipés d'un hébergement	Total des emplacements	Nombre de lits
Autres	1	12	/	12	36
1 étoile	3	78	/	78	234
2 étoiles	28	2115	39	2154	6501
3 étoiles	8	795	61	856	2629
4 étoiles	2	275	95	370	1205
Total	42	3275	195	3470	10605

Les campings classés 2 étoiles constituent 67% de l'offre en nombre de structures et 62% en nombre d'emplacements.



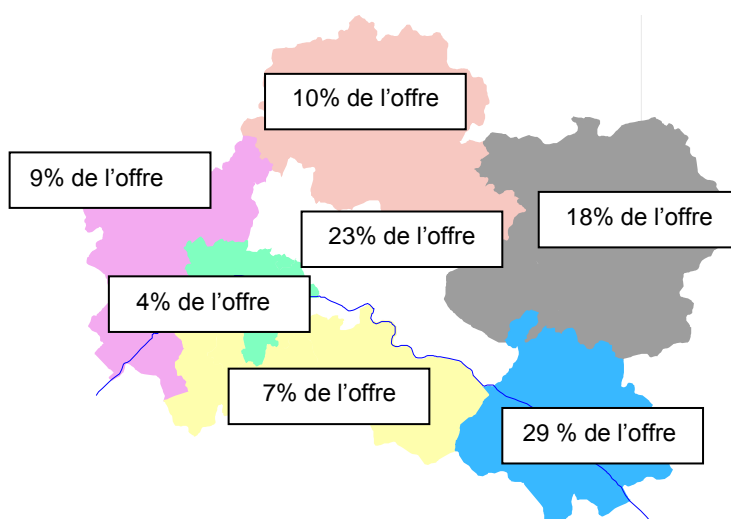
Répartition des emplacements selon le classement



Répartition par secteur

Secteur	Nombre de campings	Nombre d'emplacements
Orléanais	2	134
Sologne Val Sud	7	249
Beauce et Loire	1	305
Gâtinais	10	635
Giennois	9	989
Beauce Gâtinais en Pithiverais	5	349
Forêt d'Orléans - Val de Loire	8	809
TOTAL	42	3470

Répartition des emplacements par secteur



Le Gâtinais, le Giennois, la Forêt d'Orléans et la Sologne accueillent la majeure partie des campings. On retrouve ensuite, dans une moindre mesure, le Pithiverais. L'hôtellerie de plein air est peu présente dans la Beauce et Loire ainsi que l'Orléanais.

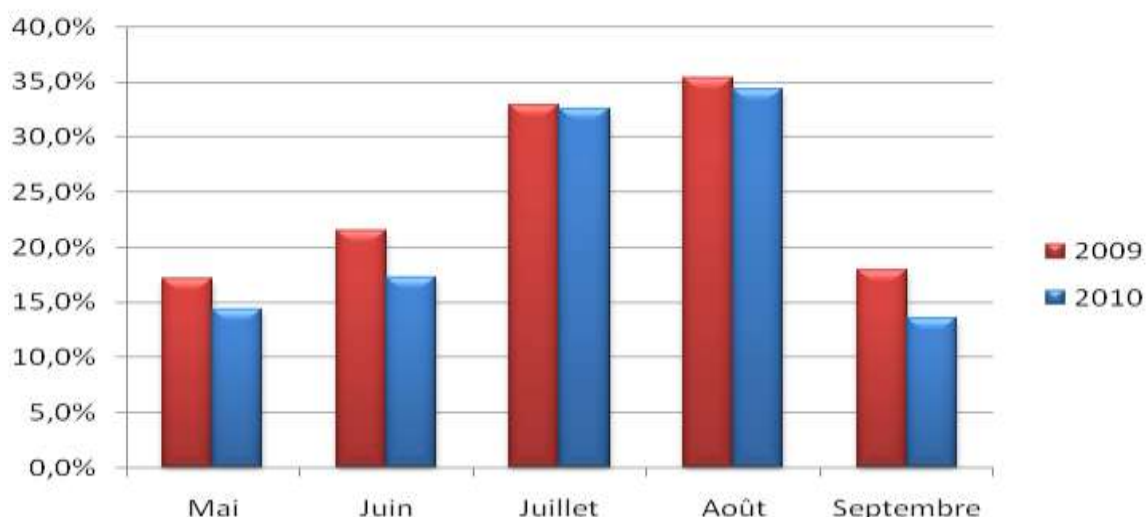
- 3 campings sur 4 sont situés à proximité de points d'eau naturels (rivières, canaux, étangs).
- Le nombre moyen d'emplacements est de 83 par structure.
- 7 établissements possèdent le label « Tourisme & Handicap ».

② La fréquentation

L'hôtellerie de plein air du Loiret a connu une baisse de fréquentation par rapport à 2009 avec un taux d'occupation moyen de 23.3%.

Les touristes ont été moins présents dans les campings pendant la saison 2010. C'est essentiellement en avant et après saison que l'on remarque une diminution.

Taux d'occupation mensuel

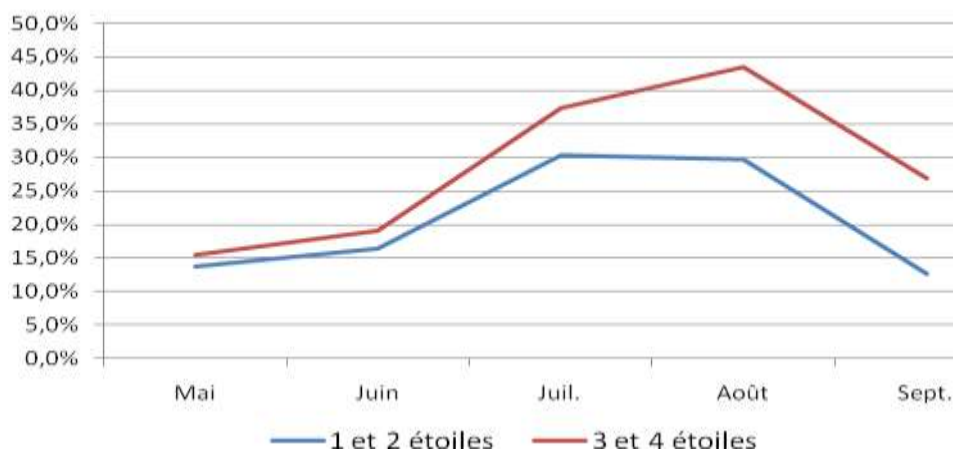


On remarque une différence notable des taux d'occupation entre les campings classés 1 et 2 étoiles et ceux en 3 et 4 étoiles.

TO	2009	2010
1 et 2 étoiles	24.2 %	21.5 %
3 et 4 étoiles	28.2 %	26.9 %
Toutes catégories	25.5 %	23.3 %

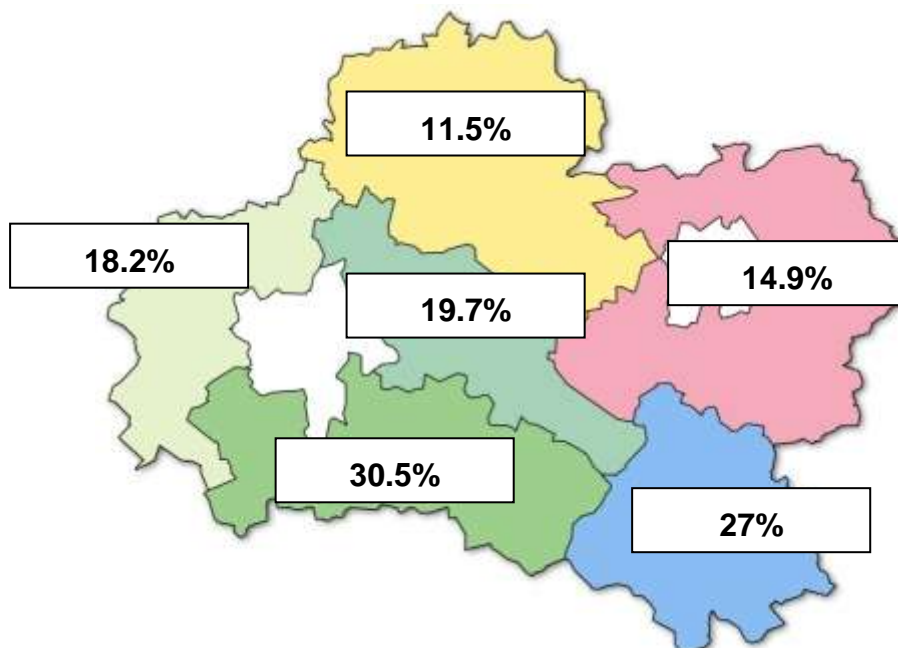
Les campings 3 et 4 étoiles sont les plus demandés, plus particulièrement à partir de juillet, grâce à la location de chalets et mobil homes.

Taux d'occupation mensuel par classement en 2010



Le taux d'occupation demeure stable dans les secteurs Forêt d'Orléans Val de Loire et Gâtinais. En revanche, il est moins important qu'en 2009 dans les autres Pays du Loiret.

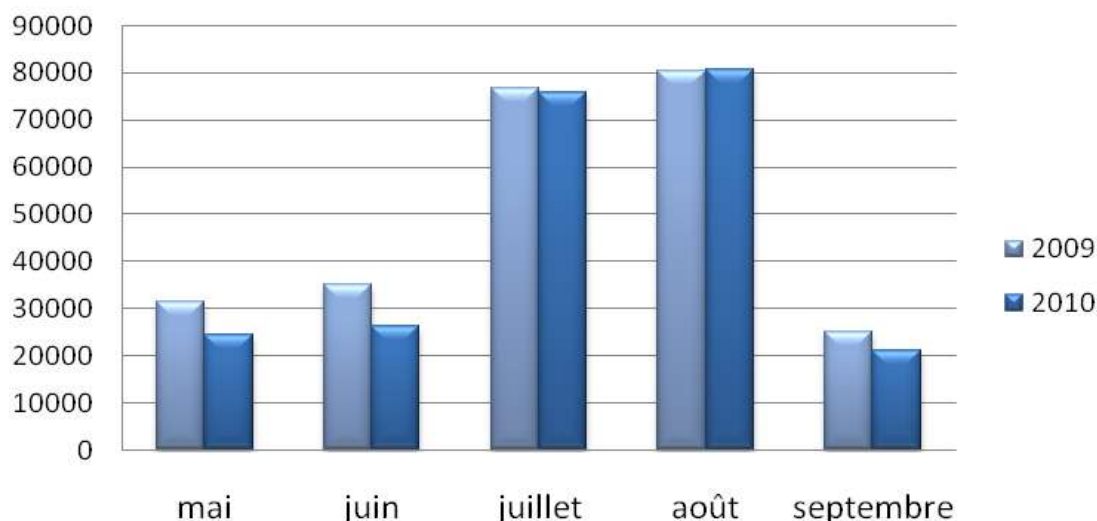
Taux d'occupation par secteur



De mai à septembre 2010, les campings classés du département totalisent **100 045 arrivées**. Avec **228 345 nuitées**, la fréquentation enregistre un fléchissement. La durée moyenne de séjour s'élève à 2.3 jours.

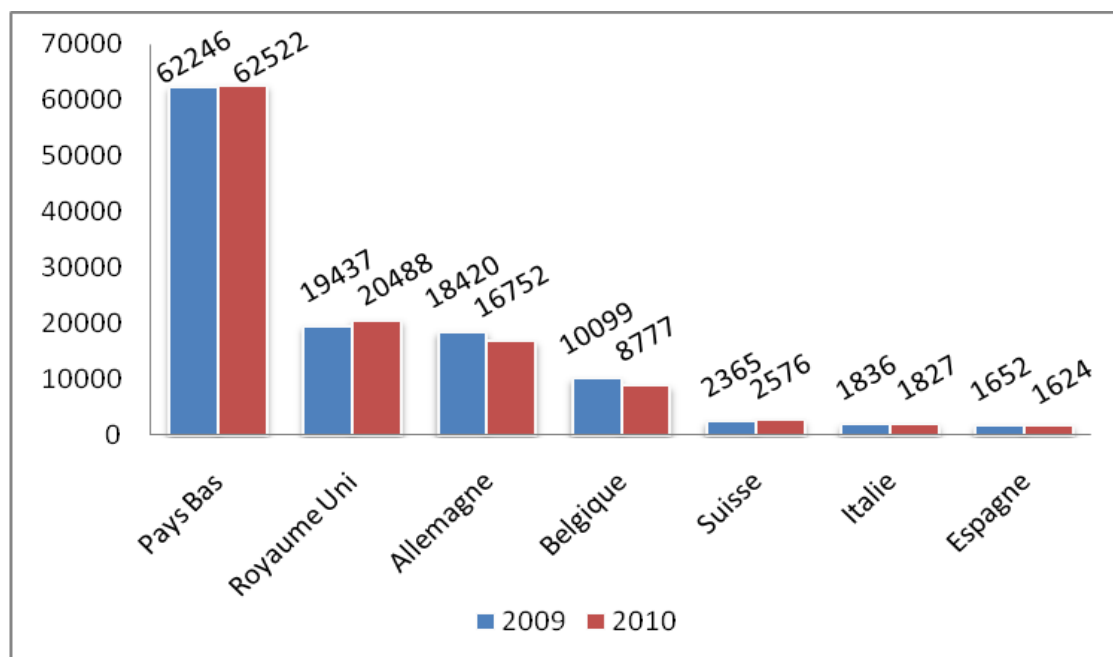
L'activité de l'hôtellerie de plein air est stable en juillet et en août. Seuls mai, juin et septembre voient leurs nuitées diminuer. Par conséquent, la demande se concentre davantage sur les deux mois d'été en 2010, qui constituent près de 7 nuits sur 10.

Evolution des nuitées par mois



Les Français représentent moins de la moitié de la clientèle en 2010. Alors que les nuitées étrangères fléchissent légèrement entre 2009 et 2010, les nuitées Françaises, quant à elles, diminuent.

La baisse de la fréquentation en 2010 est induite par les Français. Pour les étrangers, la situation diffère selon la nationalité. En effet, les nuitées Néerlandaises qui constituent la principale clientèle dans les campings du Loiret demeurent stables. Les clients du Royaume-Uni, après une année 2009 difficile, sont en progression. Les Suisses, de leur côté, sont également en hausse. Enfin, les Allemands et les Belges ont été moins présents en 2010.



Chiffres clés de l'hôtellerie de plein air du Loiret

	2010
Taux d'occupation	23.3%
Nombre d'arrivées	100 045
Nombre de nuitées	228 345
Durée moyenne des séjours	2.3

Les clientèles étrangères

	2010
1 ^{ère} position	Pays-Bas
2 ^{ème} position	Royaume-Uni
3 ^{ème} position	Allemagne
4 ^{ème} position	Belgique
5 ^{ème} position	Suisse

Comparaison avec la région Centre

	Loiret	Rég. Centre	Comparaison
Taux d'occupation	23.3%	24.8%	-1.5 pt
Nombre d'arrivées	100 045	598 935 (soit une moyenne de 99 822 par dépt)	Le Loiret représente 17% des arrivées et 13% des nuitées de la région
Nombre de nuitées	228 345	1 770 709 (soit une moyenne de 295 118 par dépt)	
Durée moyenne des séjours	2.3	3	-0,7 pt

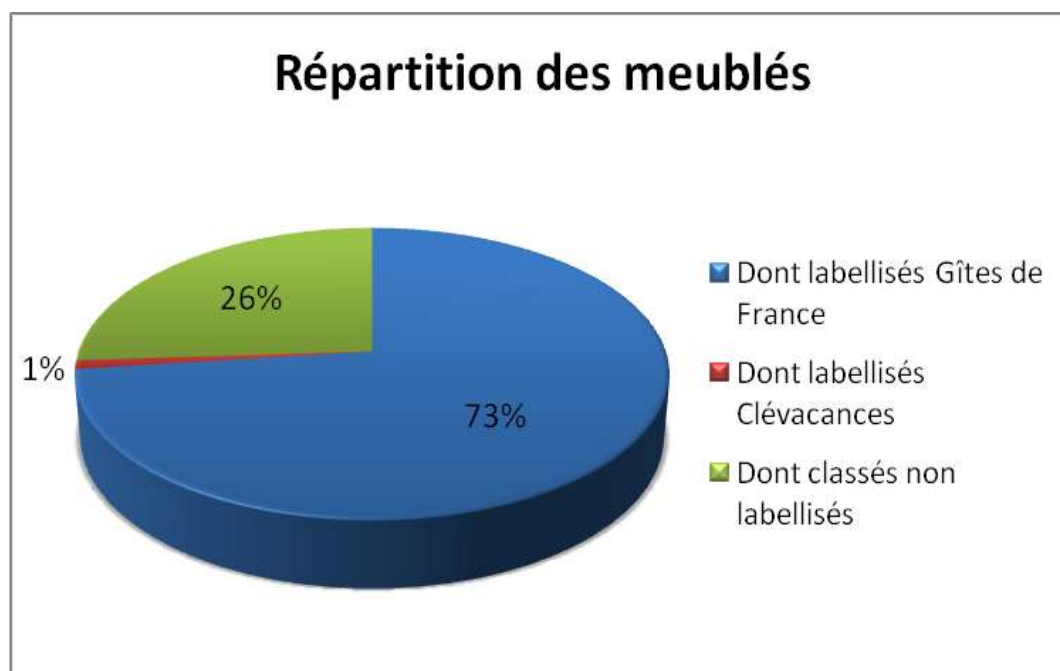
Le Loiret occupe le 3^{ème} rang en termes d'arrivées et de nuitées.

Les meublés de tourisme

❶ L'offre

En janvier 2010, le département comptait 308 meublés de tourisme, représentant 1 532 lits.

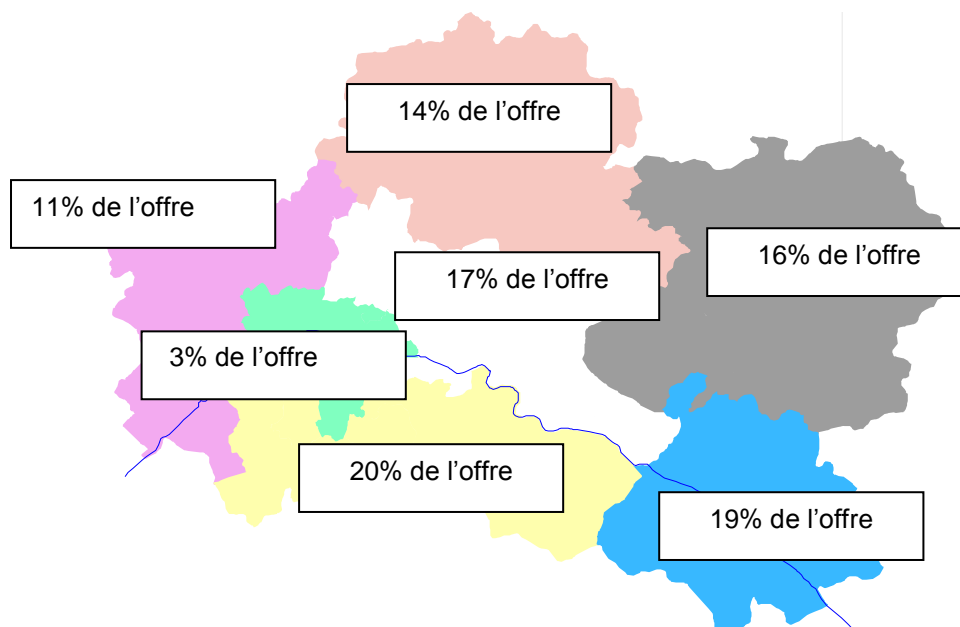
2010	Nombre de meublés	Nombre de lits
Meublés classés en Préfecture	308	1 532
Dont labellisés Gîtes de France	225	1 198
Dont labellisés Clévacances	3	11
Dont classés non labellisés	80	323



Répartition par classement et par secteur (en nombre de meublés) :

Quatre meublés sur cinq se répartissent de manière homogène entre les 2 ou 3 étoiles/épis. Le Giennois et la Sologne concentrent le plus grand nombre de meublés sur leur territoire. En revanche, l'Orléanais, fortement urbanisé, est moins représenté que les autres territoires.

Région/Classement	EC	1 étoile	2 étoiles	3 étoiles	4 étoiles	5 étoiles	Total
Orléanais	4	0	6	3	0	0	13
Sologne Val Sud	4	7	27	20	1	1	60
Beauce et Loire	0	4	11	18	0	0	33
Gâtinais	4	8	16	19	0	0	47
Giennois	3	11	24	22	1	0	61
Beauce Gâtinais en Pithiverais	1	4	19	17	0	1	42
Forêt d'Orléans - Val de Loire	0	4	19	28	1	0	52
Total	16	38	122	127	3	2	308



Répartition par capacité d'accueil (en nombre de meublés) :

Région/Classement	2 à 4 personnes	5 à 7 personnes	8 à 10 personnes	Total
Orléanais	11	2	0	13
Sologne - Val Sud	29	23	8	60
Beauce et Loire	13	17	3	33
Gâtinais	19	23	5	47
Giennois	31	23	7	61
Beauce Gâtinais en Pithiverais	13	25	4	42
Forêt d'Orléans - Val de Loire	24	24	4	52
Total	140	137	31	308

- Les meublés d'une capacité de 5 à 7 (45%) et 2 à 4 (45%) personnes constituent 90% de l'offre.
- Près de 2 hébergements sur 3 sont commercialisés par Loisirs Accueil Loiret.
- 7 meublés possèdent le label « Tourisme & Handicap ».

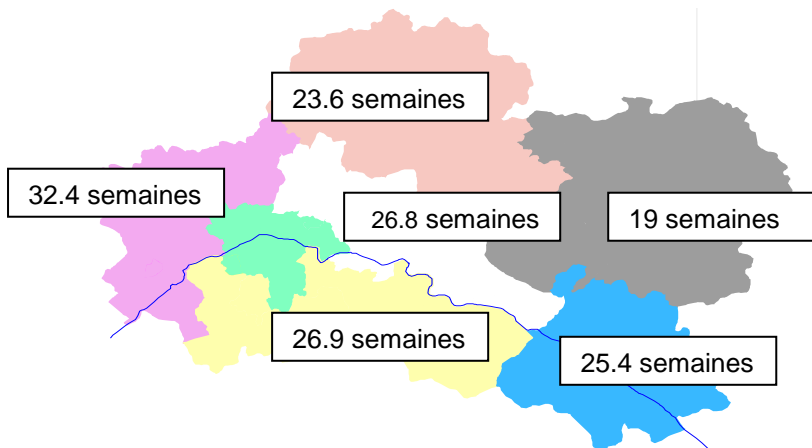
🔍 La fréquentation des meublés en service de réservation

En 2010, les gîtes ruraux et meublés touristiques ont comptabilisé 3 785 contrats (+4.9 %). Ils ont enregistré des moyennes de 56.4% pour les taux d'occupation (57% en 2009) et de 25.6 semaines de location par hébergement (Idem à l'année dernière).

Nombre de semaines louées par classement

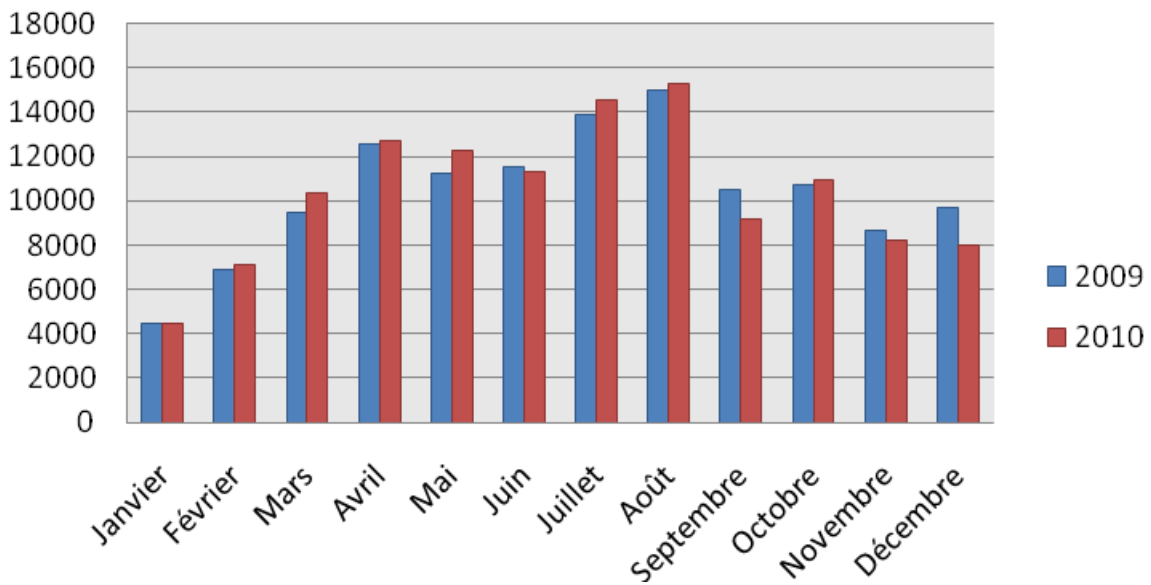
Classement	Nombre d'hébergements	Semaines louées
en cours	6	23.5
1 étoile	8	25.3
2 étoiles	73	25.8
3, 4 et 5 étoiles	98	25.7

Nombre de semaines louées par secteur



Les secteurs de la Sologne et surtout du Giennois sont en progression.

Nuitées mensuelles



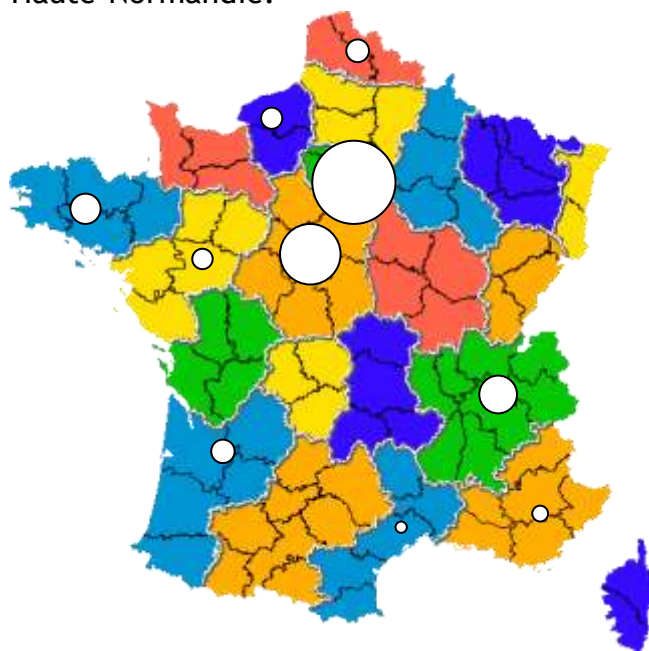
On note une tendance à la hausse sur les 8 premiers mois (sauf juin) puis à la baisse sur le dernier trimestre (excepté octobre).

L'activité a été bonne en 2010 avec 125 700 nuitées (+0.7% par rapport à 2009). Quant au nombre de personnes présentes dans les meublés, il est en progression puisqu'il représente 15 000 arrivées (+3.5% par rapport à 2009). La durée moyenne des séjours s'établit à 8.4 jours.

En termes de nuitées, la fréquentation des gîtes de France et meublés dans le Loiret en 2010 est similaire à 2009. Cette stabilité se retrouve aussi bien au niveau des Français que des étrangers

La clientèle française s'élève à 104 889 nuitées, soit 83% du nombre total (+0.7% par rapport à 2009).

L'Île-de-France, en hausse, constitue la 1^{ère} clientèle des gîtes de France et meublés dans le Loiret. À l'inverse, le Centre enregistre une baisse. À noter les progressions conséquentes des clients venant de Rhône-Alpes, Bretagne, du Nord-Pas-de-Calais et de Haute-Normandie.



Les Pays-Bas demeurent la 1^{ère} clientèle étrangère avec une hausse de leurs nuitées. L'intérêt du partenariat avec les agences hollandaises, concernant une clientèle d'agrément, se confirme.

En revanche, les clients venant du Royaume-Uni ont été moins présents en 2010, à l'instar des Belges et surtout des Allemands.

Les nuitées Irlandaises, Polonaises et Portugaises, qui correspondent plus au tourisme d'affaires, sont en progression.

Les clientèles étrangères

	2009	2010
1 ^{ère} position	Pays Bas	Pays Bas
2 ^{ème} position	Royaume-Uni	Irlande
3 ^{ème} position	Allemagne	Royaume-Uni
4 ^{ème} position	Pologne	Pologne
5 ^{ème} position	Irlande	Portugal

Chiffres clés des meublés du Loiret

Nombre de semaines louées	25.6
Nombre de contrats	3 785
Nombre d'arrivées	15 000
Nombre de nuitées	125 700
Durée moyenne des séjours	8.4

Les chambres d'hôtes

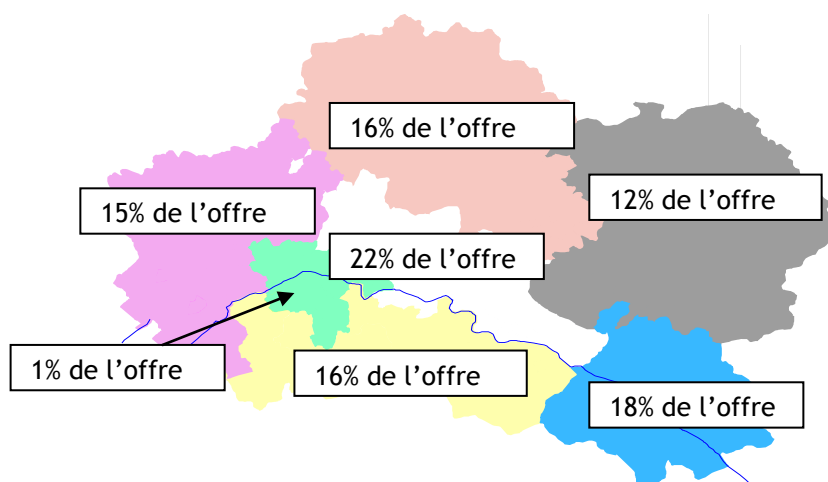
❶ L'offre

En date de janvier 2010, le département comptait 225 chambres d'hôtes labellisées représentant une capacité d'accueil de 594 personnes.

On remarque que 75% des chambres sont classées en 3 ou 4 épis/clés.

Répartition par secteur :

Secteur	Nombre de chambres
Orléanais	3
Sologne Val Sud	36
Beauce et Loire	34
Gâtinais	27
Giennois	40
Beauce Gâtinais en Pithiverais	35
Forêt d'Orléans - Val de Loire	50



Les chambres d'hôtes sont particulièrement présentes dans la Forêt d'Orléans. A l'exception de l'agglomération d'Orléans, la répartition est relativement homogène dans les autres secteurs du département. A noter que le « Gâtinais » est un peu moins représenté que les autres territoires.

2 chambres d'hôtes possèdent le label « Tourisme & Handicap ».

❷ La fréquentation

La moyenne de fréquentation est de 212 nuitées par chambre en 2010. On estime par conséquent que les chambres d'hôtes labellisées ont réalisé **47 700 nuitées**.

Sites et monuments ouverts au public

Globalement, les 69 sites pour lesquels les visites sont comptabilisées réalisent près de 745 000 entrées en 2010 qui se répartissent comme suit :

	Nombre d'entrées
14 châteaux	236 150
32 musées	296 200
13 parcs et jardins	174 050
10 sites divers	38 300

12 sites et monuments possèdent le label « Tourisme & Handicap ».

En tenant compte de la fréquentation totale des répondants en 2009 et 2010, on note une augmentation des visiteurs dans les châteaux. L'activité des parcs et jardins est relativement stable. Toutefois, la présence très faible de touristes dans un site a joué négativement sur la fréquentation globale. Au niveau des musées, on relève des disparités. A noter que ceux qui ont organisé des animations ont généralement réalisé une bonne saison.

Les données concernant la provenance des visiteurs sont partielles. On peut toutefois estimer la part des Français à 87%. La part des étrangers est en hausse. C'est toujours dans les châteaux qu'ils sont les plus présents. Comme en 2009, ces derniers viennent principalement d'Allemagne, des Pays-Bas et du Royaume-Uni.

La répartition entre clientèle individuelle et groupe est globalement similaire à 2009 :

	Part des individuels	Part des groupes
Châteaux	81%	19%
Musées	61%	39%
Parcs et jardins	68%	32%
GLOBAL	72%	28%

A noter que les scolaires représentent 47% des personnes qui viennent en groupes.

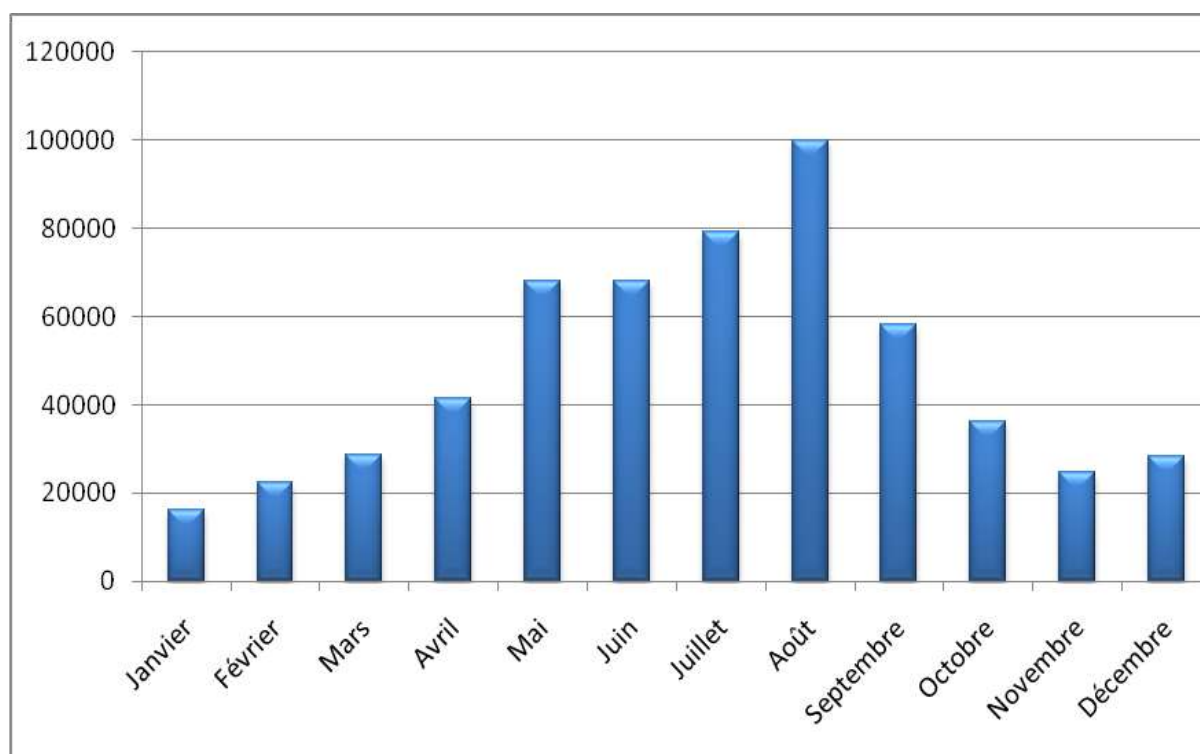
La participation à des journées d'animations nationales (Journées du patrimoine, Rendez-vous aux jardins...) et l'organisation d'animations, d'expositions, telles que « Foujita » à Chamerolles, jouent aujourd'hui un rôle majeur dans la fréquentation des sites. En effet, cela représente 28% des visiteurs en 2010, en hausse par rapport à l'année dernière.

21 500 entrées ont été comptabilisées lors des **Journées du Patrimoine** par les 48 sites ayant répondu à notre enquête.

Plus de **16 200** visiteurs ont profité des animations organisées à l'occasion de la manifestation « Noël au château » en décembre. Cet événement a enregistré une augmentation notable de la fréquentation (+ 8%) alors que seulement 5 châteaux ont participé à l'opération (6 en 2009). La clientèle est essentiellement départementale.

Près de 3 entrées sur 5 sont payantes.

Fréquentation mensuelle des sites répondants



La période allant de mai à septembre concentre 2 entrées annuelles sur 3. Les visiteurs ont été fortement présents cette année en août notamment dans les châteaux et les musées. Les différents événements et la communication sur ces derniers ont permis de faire connaître et mettre en avant les lieux touristiques du département. A noter qu'un certain nombre de sites sont fermés pendant l'hiver.

Les spectacles « **son et lumière** » de Cléry-Saint-André et de Ferrières-en-Gâtinais, avec 19 000 entrées, ont accueilli plus de personnes qu'en 2009.

Le Loiret comptabilise 19 sites et monuments en 2010 accueillant plus de 10 000 visiteurs dans l'année.

D'après les prestataires interrogés, les conditions météorologiques de novembre et surtout décembre ont provoqué de nombreuses annulations de groupes et ont dissuadé les individuels de venir.

Les travaux de la nouvelle ligne de tramway ont freiné l'activité de certains musées au centre ville d'Orléans. En effet, les problèmes d'accès et les nuisances sonores engendrées par ce chantier ont limité la venue de touristes.

Fréquentation des sites et monuments du Loiret 2010

Châteaux #	
SITE	2010
Chevilly - Château	845
Chilleurs aux Bois - Château de Chamerolles	56 302
Dadonville - Château de Denainvilliers	398
Le Bignon Mirabeau - Château	159
La Bussière - Château	12 884
La Ferté St Aubin - Château *	44 255
Malesherbes - Château de Rouville	nd
Malesherbes - Château	nd
Nibelle - Château du Hallier	650
Orléans - Hôtel Groslot	34 582
Ouzouer sur Trezée - Château de Pont Chevron	293
St Brisson sur Loire - Château	9 254
Sully sur Loire - Château	60 935
Yèvre le Châtel - Forteresse médiévale	13 596
TOTAL	236 145
Parcs et Jardins	
SITE	2010
Faverelles - Jardin Bois de bambous	nd
Ingrannes - Arboretum des Grandes Bruyères	3 000
Jouy le Potier - Jardin de Chantal et Alain	716
Malheshherbes - Jardin du Noyer	300
Ménéstreau en Vilette - Domaine du Ciran	29 396
Meung sur Loire - Les Jardins de Roquelin	2 814
Meung sur Loire - Arboretum Ilex / Pré des Culands	1 199
Nogent sur Vernisson - Arbofolia	15 131
Orléans la Source - Parc Floral	109 182
Paucourt - Maison de la Forêt	5 286
Pithiviers - Les roses anciennes André Eve	356
Saint-Ay - L'Herboretum	1 065
Triguères - Jardins du Grand Courtoiseau	nd
TOTAL	174 039
Sites divers	
SITE	2010
Artenay - Moulin de pierre	859
Beaugency - Hôtel de Ville	361
Beaugency - Labyrinthe	31 950
Boigny - Tour Pigeonnier	612
Ferrières-en-Gâtinais-Maison des Métiers d'Art (1)	938
Guilly - Moulin de Bel Air	701
Les Bordes - Moulin aux oiseaux	nd
Neuville aux Bois - Centre de la Commanderie	705
Sceaux du Gâtinais - Site Archéologique d'Acquis Segeste	799
Vienne en Val - Site Archéologique et Historique	nd
TOTAL	38 327

Musées	
SITE	2010
Amilly - Maison de la Pailletterie	nd
Artenay - Musée du Théâtre Forain	nd
Boynes - Musée du Safran	2 290
Briare - Musée des Deux marines	6 522
Briare - Musée de la Mosaïque	15 125
Chalette sur Loing - Musée d'Ecole Boutet	958
Château Renard - Musée de l'Apiculture	nd
Châteauneuf sur Loire - Musée de la Marine de Loire	14 125
Châtillon sur Loire - Musée municipal d'Histoire et de Préhistoire	835
Chécy - Musée de la Tonnellerie	4 281
Dampierre en Burly - Musée du Cirque et de l'Illusion	15 260
Dordives - Musée du Verre et de ses Métiers	4 054
Gien - Château : chasse, histoire et nature en Val de Loire	18 884
Gien - Musée de la Faïencerie	14 608
Jargeau - Musée Oscar Roty	nd
Ligny le Ribault - Ecomusée	372
Lorris - Ecomusée G. Lemoine	3 000
Lorris - Musée de la Résistance et de la Déportation	6 098
Loury - Musée des Métiers et Légendes de la Forêt d'Orléans	nd
Meung-sur-Loire - Musée de la Monnaie	2 647
Montargis - Musée des Tanneurs	nd
Montargis - Musée Girodet	3 718
Montcorbon - Musée des Ustensiles de Cuisine	370
Nibelle - Musée St Sauveur	618
Orléans - Centre C. Péguy	8 032
Orléans - Maison Jeanne d'Arc	21 455
Orléans - Musée des Beaux Arts	53 556
Orléans - Musée Historique et Archéologique	3 649
Orléans - Muséum d'Histoire Naturelle	64 336
Pithiviers - Musée des Transports	4 867
Saint Jean de Braye - Musée Campanaire Bollée	6 800
Virigny - Maison du Père Mousset	3 500
TOTAL	296 194

TOTAL	744 705
-------	---------

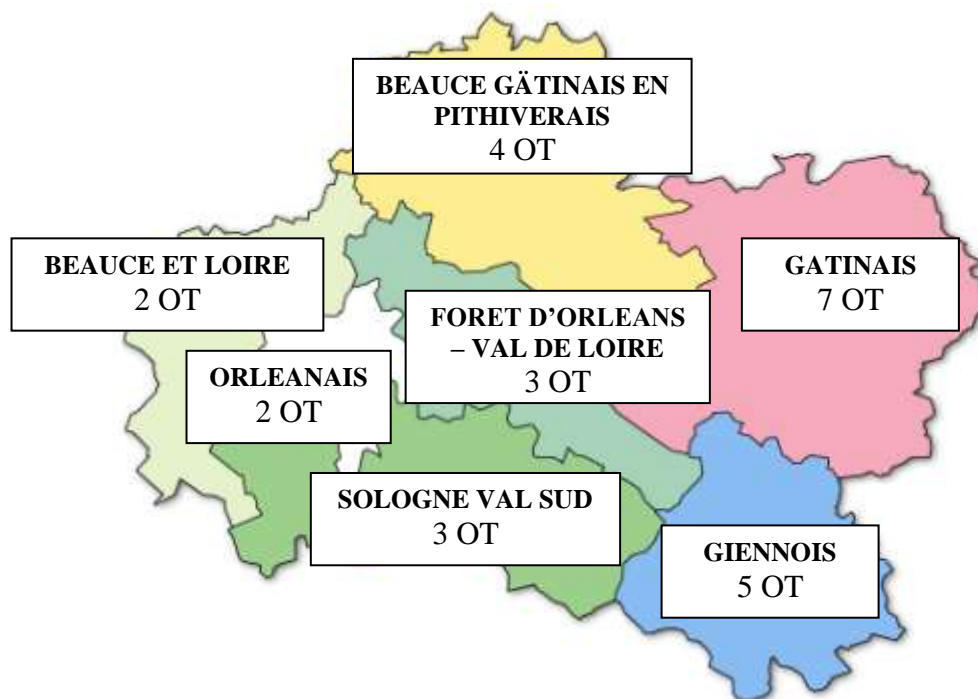
* Le Château de la Ferté Saint Aubin ne comptabilise que les entrées payantes
 (1) Réouverture le 4 juillet 2010 (après fermeture pour changement de statut)
 # A noter que le château de Meung-sur-Loire n'est pas présent dans la liste des châteaux car il a été repris en 2010

Les Offices de Tourisme

❶ Présentation/Offre

Le département est composé de 7 pays (Orléanais, Sologne Val Sud, Beauce & Loire, Gâtinais, Giennois, Beauce Gâtinais en Pithiverais, Forêt d'Orléans - Val de Loire).

Le Loiret comprend 26 Offices de Tourisme (dont 11 sont labellisés « Tourisme & Handicap »).

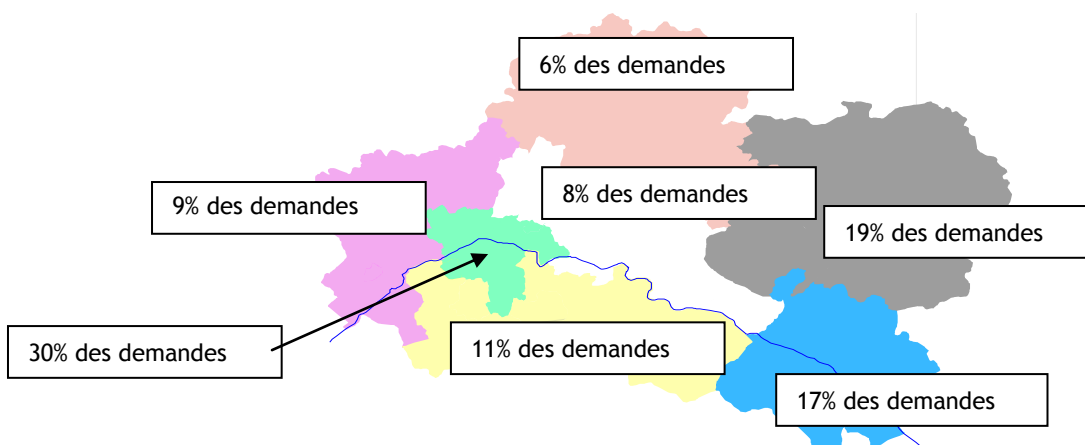


❷ La fréquentation

Pour 2010, les OTSI du Loiret comptabilisent 173 000 demandes (au guichet et à distance).

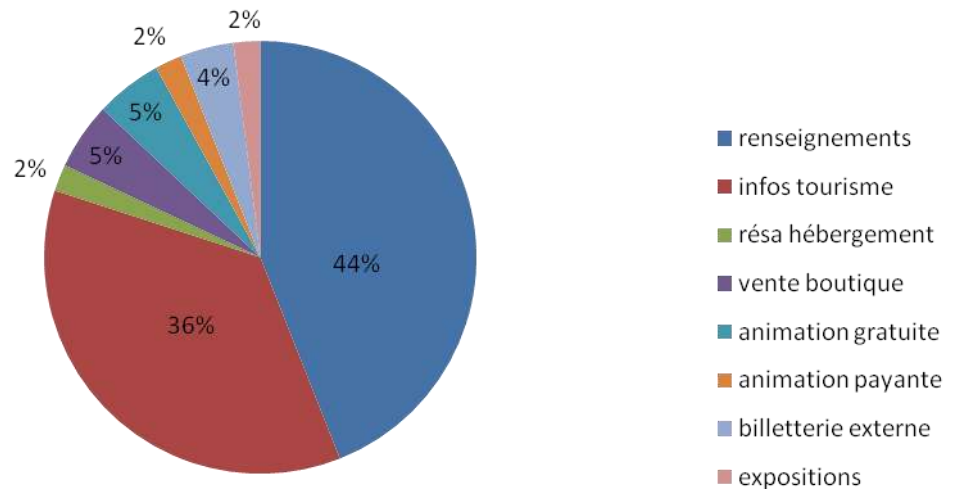
Les contacts guichet :

On recense 123 000 demandes de renseignements au guichet. Les Offices les plus visités sont Orléans, Montargis, Gien, Sully-sur-Loire, Briare et Beaugency.



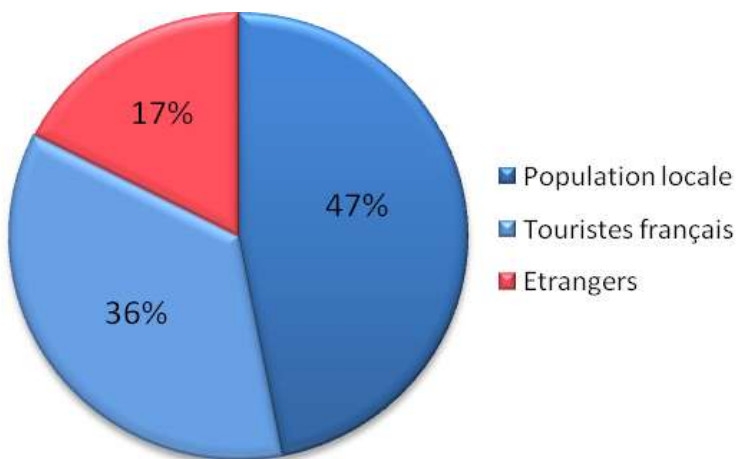
Les renseignements (44%), majoritairement réclamés par la population locale, et les informations touristiques (36%) constituent 4 demandes sur 5.

Nature des demandes



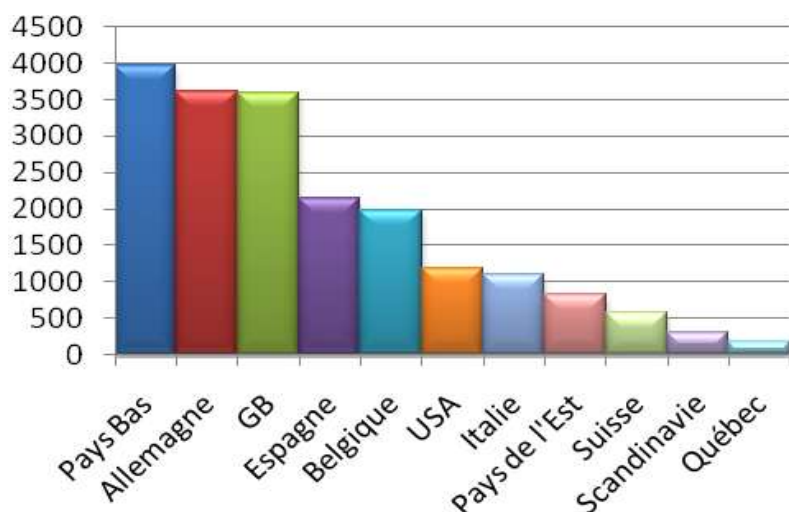
Concernant la clientèle des Offices de Tourisme, plus de 4 visiteurs sur 5 est Français avec une présence majoritaire de la population locale.

Demandes au guichet



Les Français sont principalement originaires du Loiret loin devant l’Ile-de-France, le Centre ainsi que les départements limitrophes. A noter que la Loire-Atlantique, le Nord et la Seine-Maritime se détachent en terme de fréquentation.

Parmi les étrangers, on retrouve en première position les Pays-Bas, suivi par l'Allemagne et la Grande-Bretagne. Viennent ensuite l'Espagne et la Belgique. Il est surtout intéressant de constater qu'un pays comme l'Australie représente 3% de la fréquentation étrangère (contre 5% pour l'Italie par exemple). D'autres pays émergents comme le Japon, la Chine ou le Brésil sont également présents.



Les contacts à distance

On recense 50 000 contacts à distance sur 2010.

La grande majorité des demandes se font toujours par téléphone.



Les demandes en matière de tourisme ne cessent d'évoluer. Les OT, en contact direct avec la clientèle, peuvent prendre en compte l'impact de certaines offres spécifiques qui attirent des personnes qui ne seraient pas venues autrement :

La mise en place du label « Tourisme et Handicap » a déjà permis d'accueillir plus de 670 personnes en situation de handicap. Avec 3250 demandes en 2010, la « Loire à vélo » confirme l'importance grandissante de la pratique de la randonnée.

Les animations telles que « Caravane de Loire » ou encore « Noël aux Châteaux », avec respectivement 731 et 87 individus renseignés, jouent aujourd'hui un rôle essentiel dans la venue de touristes dans le département.

On peut s'apercevoir également qu'il existe une demande pour les emplacements camping-cars avec plus de 800 requêtes formulées.

🔑 Chiffres clés

	Au guichet	A distance	Loiret
Demandes de renseignements	123 000	50 000	173 000

Les circuits et séjours proposés aux groupes

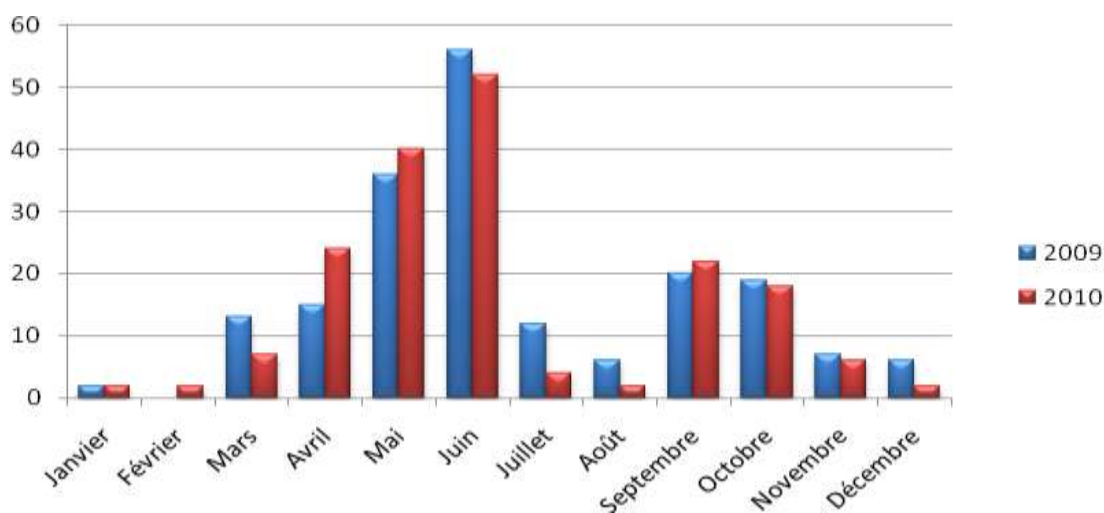
Bilan de l'activité Groupes de Loisirs Accueil Loiret

En 2010, le service « groupes » a réalisé 181 contrats totalisant 6 688 arrivées et 2 233 nuitées.

Les séjours

L'activité se concentre toujours sur les mois de **mai** et **juin** qui représentent plus de la moitié des contrats. Les autres se retrouvent essentiellement en avril, septembre et octobre.

A noter une demande plus forte en avril, mai et septembre par rapport à 2009. L'augmentation du mois de mai s'explique en partie par l'absence de ponts et de jours fériés, ce qui permet aux associations de programmer des sorties en semaine pendant cette période.



Les contrats concernaient cette année, pour 69% des excursions à la journée (66% en 2009), pour 22% des séjours (contre 21% en 2009) et pour 9% des demi-journées (13% en 2009).

Le fléchissement du nombre de contrats se retrouve essentiellement dans la vente de demi-journée.

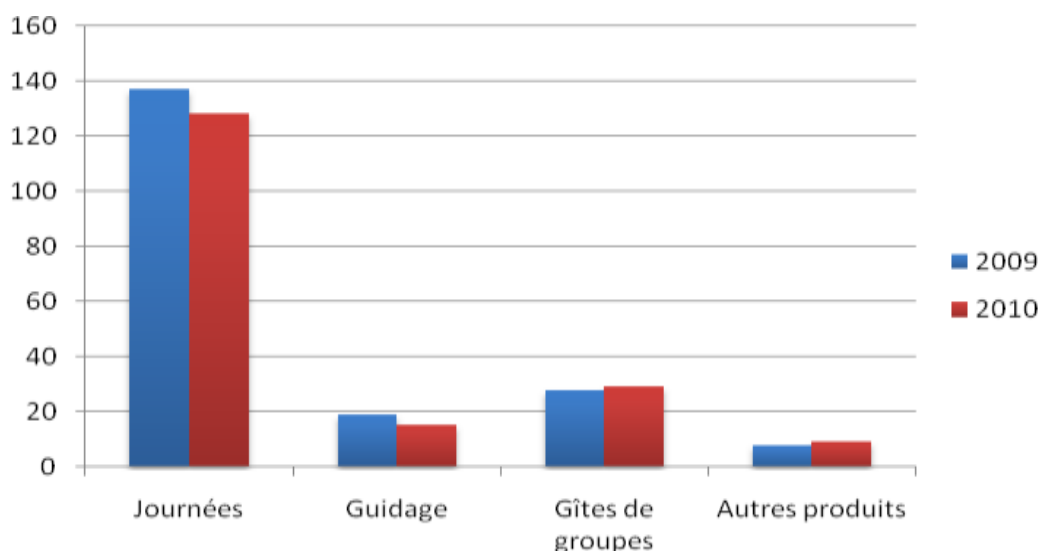
Les séjours se déroulent majoritairement dans les gîtes de groupes qui ont accueilli 1505 nuitées en 2010 soit une moyenne de 52 nuitées par réservation. A noter que 10 groupes, qui ont séjourné hors gîtes dans le cadre de prestations sèches ou de séjours sur mesure, ont cumulé 728 nuitées.

Les produits

Les contrats se répartissent entre les journées SLA, OT et sur mesure (71%), suivi des gîtes de groupes, puis du guidage et des prestations sèches.

La demande pour les croisières en bateaux à Briare ou à Chalette-sur-Loing est en forte progression. Le train touristique de Briare, de son côté, a accueilli de nombreux groupes. Au niveau des sites, les musées des Emaux et des Deux Marines à Briare, de la faïencerie à Gien, les châteaux de Sully-sur-Loire et de Chamerolles à Chilleurs-aux-Bois sont également prisés.

Répartition des contrats par type de prestation



La clientèle

La clientèle est essentiellement française : 64% des groupes sont de **Paris et la région parisienne**. Les autres proviennent généralement du Centre mais aussi de Bourgogne. Dans une moindre mesure, on note que quelques contrats ont été réalisés par des groupes originaires de Haute-Normandie et des Pays de Loire.

Provenance des contrats (en nbre de contrats)	2010
Région Parisienne	105
Région Centre	28
Autres régions	32

Les étrangers viennent essentiellement des Pays de l'Est et d'Allemagne, d'où un guidage généralement en Anglais ou en Allemand.

Les **associations et clubs** constituent toujours la majorité des demandes. Suivent les individuels regroupés présents uniquement dans les gîtes de groupes, les mairies, les agences de voyages et autocaristes, ou encore les entreprises.

Nous retrouvons en moyenne 37 personnes par groupe contre 35 en 2009.

📌 Chiffres clés 2010

	2010
Nombre de contrats confirmés	181
Arrivées	6 688
Nuitées	2 233
Part de la clientèle française	95%
Part de la clientèle étrangère	5%

Les séjours et activités proposés aux touristes individuels

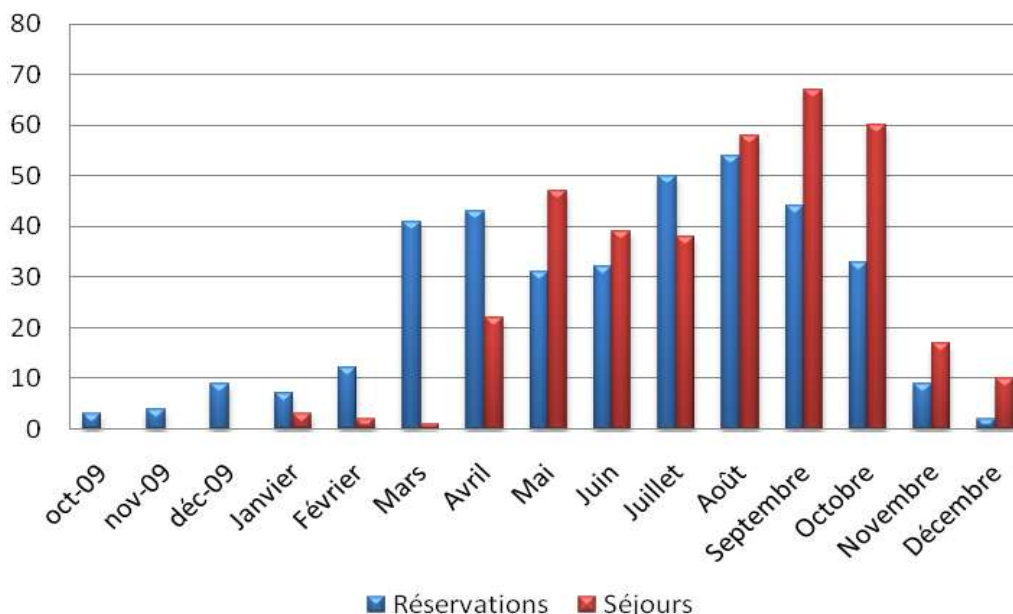
Bilan de l'activité « Individuels » de Loisirs Accueil Loiret

En 2010, le service « individuels » a réalisé 374 contrats totalisant 1030 arrivées qui représentent 1600 nuitées.
26% des ventes ont été réalisées par le biais du site Internet.

Réservations et séjours

Les séjours se déroulent essentiellement d'avril à octobre avec un pic les trois derniers mois.

Les réservations de dernière minute se confirment cette année notamment pendant juillet, août et octobre. Les prestations en mai et septembre ont plus tendance à être réservées à l'avance.



La durée moyenne des séjours est en progression avec 2.5 jours (2,2 jours en 2009). Près de 2 contrats sur 3 durent 2 jours.

La clientèle

81% des contrats ne concernent que des adultes.

Les contrats concernent majoritairement des touristes français :

Ils proviennent en grande partie d'Ile-de-France. Dans des proportions plus faibles, on retrouve le Centre et le Nord-Pas-de-Calais. Viennent ensuite les Pays de la Loire, la Haute-Normandie, Rhône-Alpes, la Bretagne ou encore la Basse-Normandie, la Champagne-Ardenne et la Picardie.

La clientèle étrangère représente 8% des dossiers confirmés avec une moitié provenant de Belgique, mais aussi d'Espagne et des Pays-Bas. Dans une moindre mesure, on retrouve le Royaume-Uni.

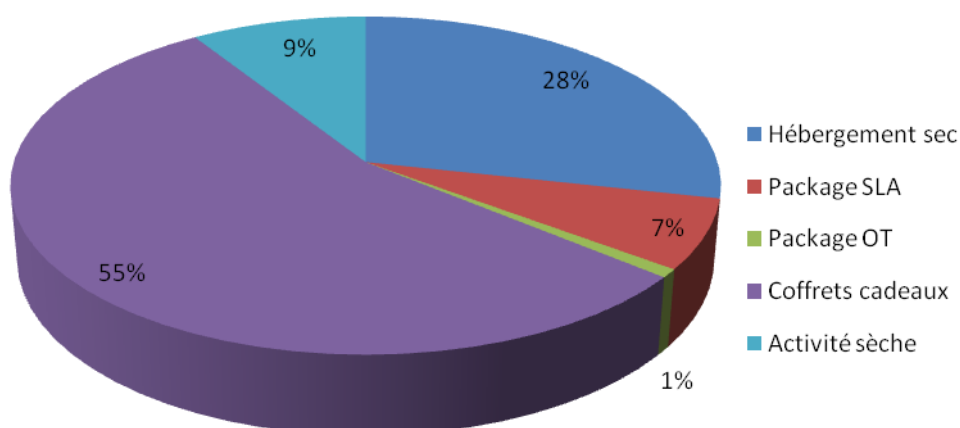
Les produits

Les **coffrets cadeaux**, en baisse, représentent toujours une grosse moitié des ventes soit 205 contrats confirmés. Il s'agit essentiellement des Dakota Géo, soit 186 Package Loisirs.

Les **hébergements secs**, en hausse par rapport à l'année dernière, constituent 28% des prestations choisies : plus de 3 contrats sur 4 concernent des chambres d'hôtes (avec une grande majorité de réservations en ligne).

Viennent ensuite les **activités sèches** constituées essentiellement par des locations de bateaux habitables, des vols en montgolfière et des initiations au golf / Golf Pass. Dans une moindre mesure, la clientèle se porte sur les **packages SLA** avec une demande portant principalement sur la nature et le golf, et les **produits en provenance des Offices de Tourisme**.

A noter que près de 600 demandes en ligne de formulaires et devis ont été réalisées en 2010.



Quelques remarques sur les prestations vendues :

Sur l'ensemble des prestations vendues, 60% des clients français ont acheté un coffret Dakota Géo et 23% ont loué un hébergement sec.

Les propriétaires de coffrets cadeaux viennent majoritairement en avant ou après saison. La région parisienne représente, à elle seule, plus de 44% des ventes de Dakota Géo.

Les étrangers choisissent quasi-exclusivement des hébergements secs essentiellement logés dans des chambres d'hôtes.

En revanche, les activités sèches, le plus souvent en plein air, sont pratiquées majoritairement par des personnes habitant dans le Loiret.

② Chiffres clés 2010

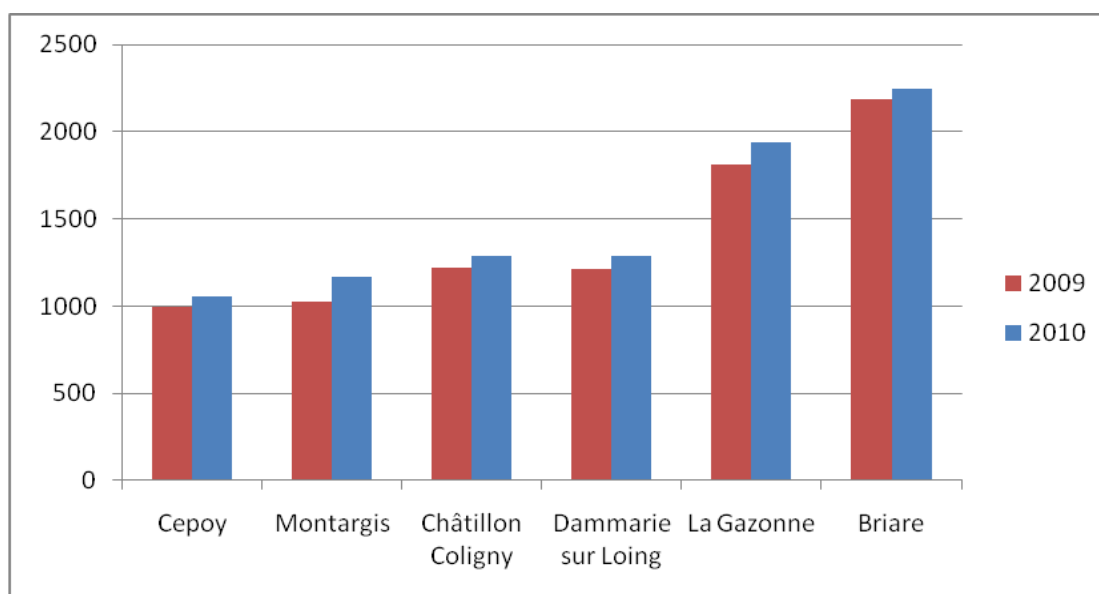
	2010
Dossiers confirmés	374
Arrivées	1030
Nuitées	1600
Part de la clientèle française	92%
Part de la clientèle étrangère	8%

Le tourisme fluvial

① Passage aux écluses

(Source : VNF)

Fréquentation des canaux du Loiret
(L'unité est le comptage des **bateaux de plaisance** aux écluses)



Les bateaux de plaisance ont été plus nombreux à circuler sur les canaux du Loiret en 2010.

2010	Plaisance	Commerce	TOTAL	% plaisance
Cepoy	1055	369	1424	74%
Montargis	1164	113	1277	91%
Châtillon Coligny	1291	107	1398	92%
Dammarie sur Loing	1291	61	1352	95%
La Gazonne	1938	49	1987	98%
Briare	2245	-	2245	100%
TOTAL	8984	699	9683	93%

La répartition entre la clientèle nationale et étrangère dans le Loiret est similaire aux années précédentes (2 clients français sur 3). Briare, qui accueille seulement 16% d'étrangers, enregistre une forte présence de bateaux promenade.

② La fréquentation des bateaux promenades sur les canaux du Loiret

(Enquête Réseau national d'observation du tourisme fluvial - CDT45)

2 bateaux promenades sont labellisés « Tourisme et Handicap ».

Les bateaux du Loiret répondant ont transporté près de 39 900 passagers, dont 21 950 en promenade uniquement et 17 950 avec restauration.

La durée moyenne d'activité est de 183 jours, soit un peu plus de 26 semaines.

La clientèle est très majoritairement Française. Les étrangers représentent 8% de touristes, soit 3 350 passagers.

Les clients, face à la conjoncture économique, font plus attention aux dépenses. Il en résulte une saison moyenne en terme de fréquentation et moins de promenades avec de la restauration.

③ La fréquentation de la Capitainerie de Briare

(Source : Capitainerie de Briare)

Le port de Briare a accueilli 324 bateaux dont 227 pour de la plaisance.

Les bateaux sont principalement Français (27%) mais aussi Britanniques (15%). Les Suisses, les Allemands et les Australiens sont également présents (7% à 8%). Dans une moindre mesure, on retrouve la clientèle Hollandaise, Américaine et Danoise.

La « Loire à Vélo »

Autour du dernier grand fleuve sauvage d'Europe, la Loire à Vélo permettra d'ici 2012 de relier Cuffy dans le Cher (près de Sancerre) à Saint-Brévin-les-Pins en Loire-Atlantique. Au total, cette véloroute représentera près de 800 km d'itinéraires aménagés et signalisés à travers deux régions et six départements.

Suite aux nombreux aménagements de ces dernières années, l'itinéraire de la Loire à Vélo s'est beaucoup développé proposant aujourd'hui 660 km de voies. Elle s'étend sur les régions Centre (414 km) et Pays de la Loire (250 km).

Dans le Loiret, la traversée de l'agglomération orléanaise est aménagée depuis 2007. Dans le reste du département, trois tronçons sont d'ores et déjà ouverts au public d'Orléans à Châteauneuf-sur-Loire, puis de Sully-sur-Loire à Beaulieu-sur-Loire en passant par Briare. Le parcours entre Châteauneuf-sur-Loire et Sully-sur-Loire sera, quant à lui, aménagé à l'été 2011. Enfin, la liaison entre le Loir-et-Cher et Orléans sera en travaux durant cette même période. A la fin de l'année 2011, 155 km seront accessibles et aménagés aux vélos dans le département du Loiret.

*Des compteurs sont basés dans la région Centre dont deux dans le Loiret * :*

- Mareau-aux-Prés : ce compteur est situé sur route partagée et permet de distinguer le sens de circulation.
- Briare : ce compteur est situé sur voie verte (à proximité du pont canal) et permet de distinguer le sens de circulation.

Les compteurs de Briare et de Mareau-aux-Prés, dans le Loiret, comptabilisent plus de **45 500 passages**, soit une activité équivalente à l'année dernière.

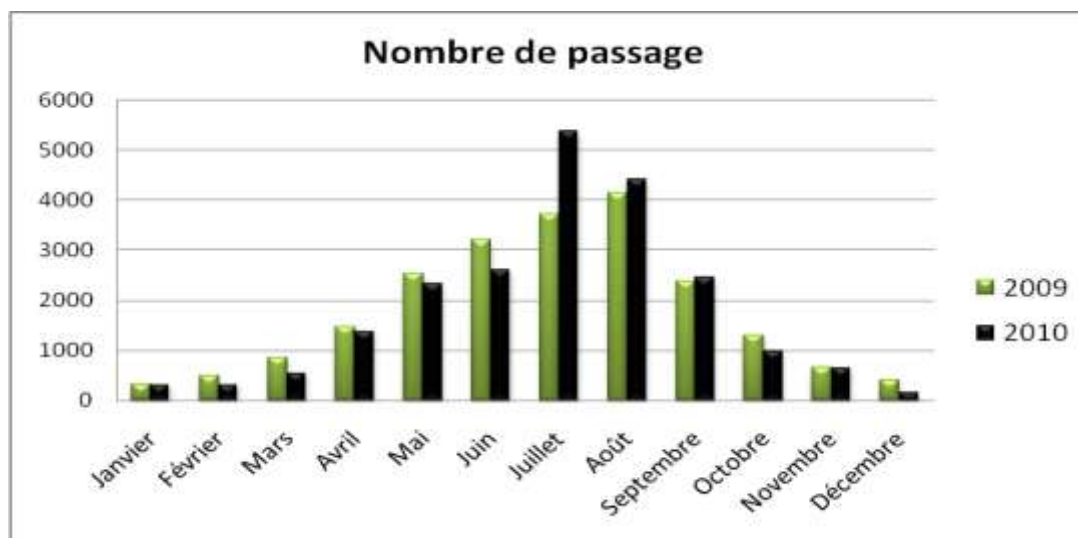
A l'instar de la région, ces derniers enregistrent une progression sur le cœur de la saison.

Etant en plein air, cette activité connaît par conséquent des variations sensibles selon la saison. La fréquentation s'effectue principalement d'avril à septembre/octobre avec un pic en juillet et août.

** Il est nécessaire d'interpréter avec précaution les chiffres obtenus grâce aux compteurs. En effet, les données présentées sont des nombres de passages et non pas des nombres de cyclistes.*

Le compteur de Briare :

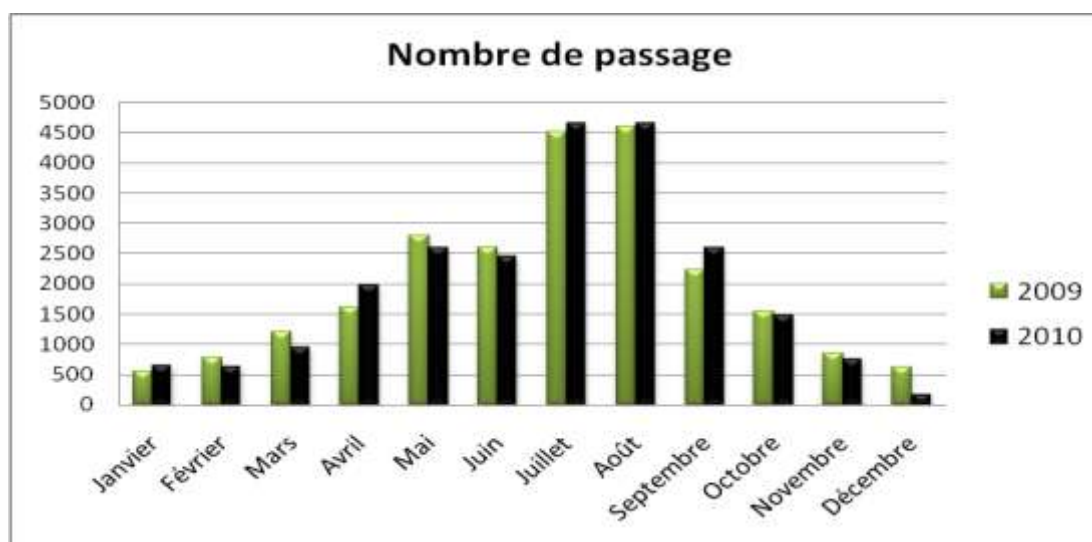
Le compteur de Briare a enregistré 21 775 passages en 2010, soit 60 en moyenne sur l'ensemble de l'année. La fréquentation connaît une légère progression par rapport à 2009 (+ 1.6%).



Comme au niveau régional, on constate une forte hausse sur la saison estivale (+11%) grâce notamment à un très bon mois de juillet qui a bénéficié de la présence d'une randonnée VTT-VTC organisé par un club (environ 700 participants).

Le compteur de Mareau-aux-Prés :

La fréquentation du compteur de Mareau-aux-Prés reste stable en 2010 avec 23 775 passages. Cela représente 65 traversées par jour en moyenne.

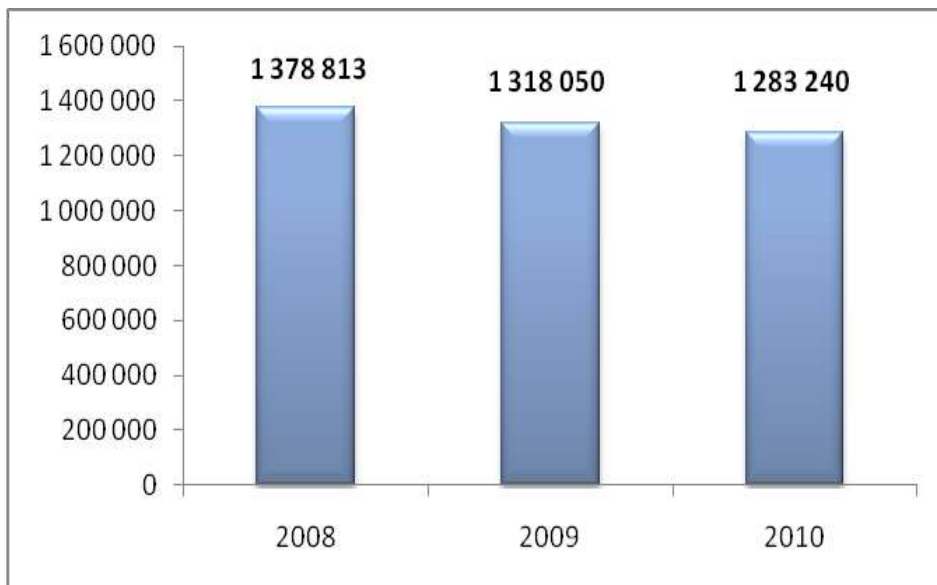


Comme pour Briare, l'activité a progressé pendant l'été (+3.5%) alors que les autres mois sont en baisse (hormis avril). Les problèmes de météo ont limité la pratique de la randonnée pendant ces périodes.

Évolution par provenance de clientèle de 2008 à 2010

(Nuitées en hôtels classés, campings classés, meublés classés en service de réservation)

❶ Les Français : 1^{ère} clientèle du département en 2010



Les nuitées françaises enregistrent un fléchissement en 2010.

On note une activité stable dans les hôtels ainsi qu'une fréquentation en hausse pour les meublés. En revanche, les touristes ont été moins présents dans les campings.

Données générales :

68% des Français sont partis en vacances en 2009.

Les dépenses des Français dans l'hexagone pendant cette même période s'élèvent à 75 milliards d'euros.

Une nouvelle tendance s'est dessinée lors de la crise. Les gens partent quand même mais « moins loin, moins longtemps, moins cher » et ils réservent à la dernière minute. Reste à savoir si ce comportement conjoncturel sera durable ?

Ils voyagent relativement peu à l'étranger, moins que leurs voisins d'Europe du Nord : 90% des séjours sont réalisés en France.

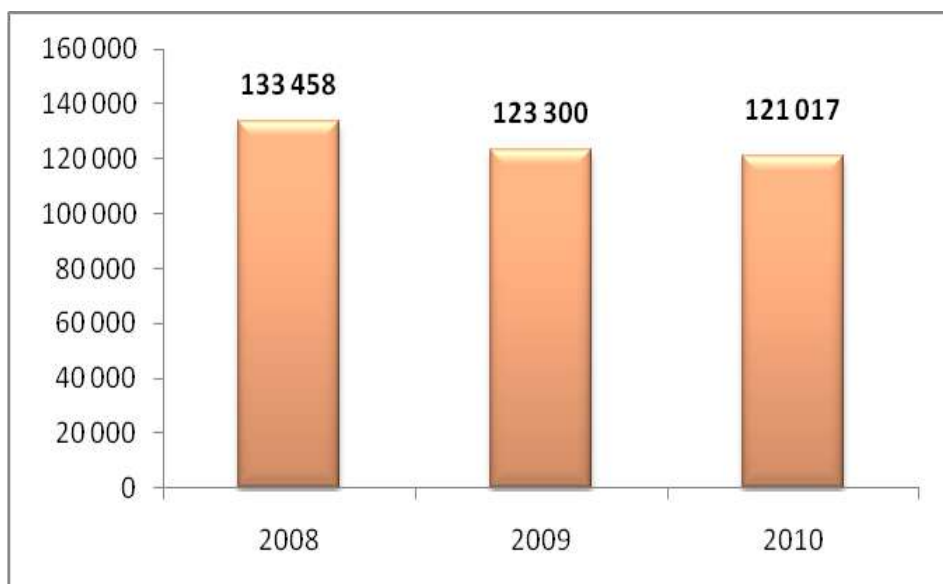
En tête des destinations préférées de cette clientèle figurent l'Espagne mais aussi l'Italie. Suivent dans une moindre mesure la Belgique, la Tunisie, l'Allemagne, le Maroc, la Grande-Bretagne ou encore le Portugal.

Les Français qui séjournent en France privilégient des activités telles que la promenade, les visites de villes ou encore la baignade et la plage.

Ils partent en vacances principalement au mois de juillet et août.

La préparation de séjours par Internet se généralise. Cela représente 24 millions de Français recherchant des informations et 12 millions d'achats liés au voyage.

② Les Néerlandais : 1^{ère} clientèle étrangère du département en 2010



Les Néerlandais occupent la première place des clientèles étrangères dans le Loiret depuis 2003, due principalement à une forte présence dans l'hôtellerie de plein air. Cette légère baisse est induite par une fréquentation hôtelière moins importante qu'en 2009.

Données générales :

La France et la seconde destination des Néerlandais en nombre de séjours après l'Allemagne.

Un fort taux de départ à l'étranger et une extrême mobilité caractérisent cette population (2.88 séjours par an et par personne). La moitié des séjours se déroulent à l'étranger. Les longs séjours (70%) sont beaucoup plus nombreux que les courts séjours, en forte baisse.

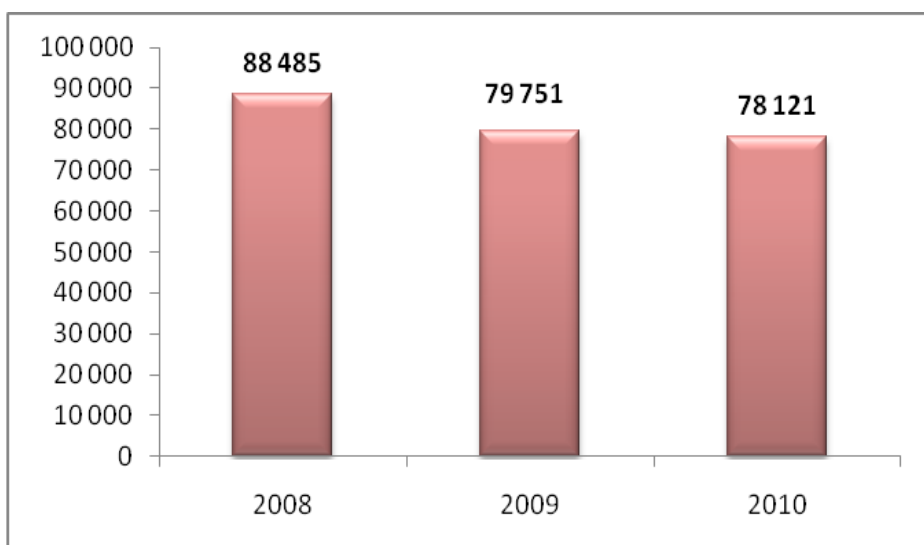
La France représente une part de marché de 16% en 2009.

Les Pays-Bas constituent la 1^{ère} clientèle en France pour l'hôtellerie de plein air. Pour autant, l'hôtel reste le mode d'hébergement prédominant des Néerlandais en vacances.

Le tourisme culturel (histoire, vacances actives) ainsi que la gastronomie demeurent les principales raisons de leurs séjours. Le vélo est également très utilisé par les Néerlandais durant leurs loisirs et leurs vacances.

Les réservations par Internet sont en constante augmentation en 2009 avec 16 millions de séjours achetés par ce biais.

③ Les Britanniques : 2^{ème} clientèle étrangère du département en 2010



Malgré une progression de l'activité dans les campings, les nuitées Britanniques fléchissent. Ces derniers ont été moins présents dans les hôtels et les meublés touristiques du département.

Données générales :

La France demeure une des destinations préférées des Britanniques, derrière l'Espagne.

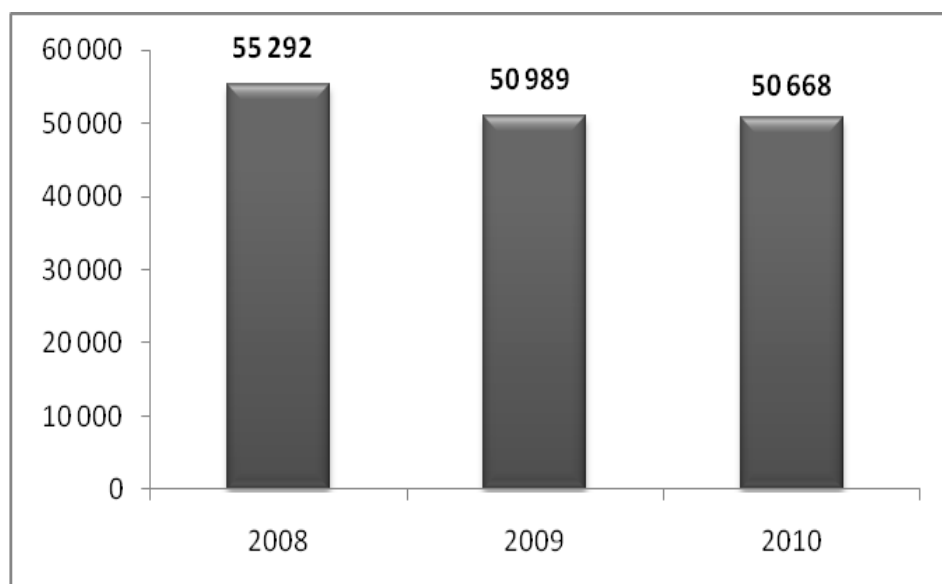
En 2009, suite à la crise économique et l'affaiblissement de la Livre Sterling, le volume de vacances à l'étranger a diminué de 15%. Pour autant, la France a limité cette baisse par rapport aux autres concurrents, grâce à sa proximité qui a facilité les départs de dernière minute.

Les Britanniques préfèrent partir en vacances à l'étranger et optent généralement pour l'hôtellerie (surtout les 2 et 3 étoiles). La France demeure leur destination favorite pour les courts séjours.

Cette clientèle apprécie les séjours à thème autour du golf et des spas, ainsi que la destination Paris. Un bon rapport qualité-prix, le climat et la sécurité constituent les principaux facteurs dans le choix de la destination.

Internet reste le principal mode d'informations utilisé dans la préparation des voyages et joue aussi un rôle important dans la réservation d'hôtels.

④ Les Allemands : 3^{ème} clientèle étrangère du département en 2010



La fréquentation allemande demeure stable en 2010. Les hôtels connaissent une hausse conséquente des nuitées. A l'inverse, les campings, après une bonne année 2009, et les meublés touristiques enregistrent une baisse.

Données générales :

Les Allemands constituent la deuxième clientèle touristique étrangère pour la France avec plus de 9.3 millions de séjours.

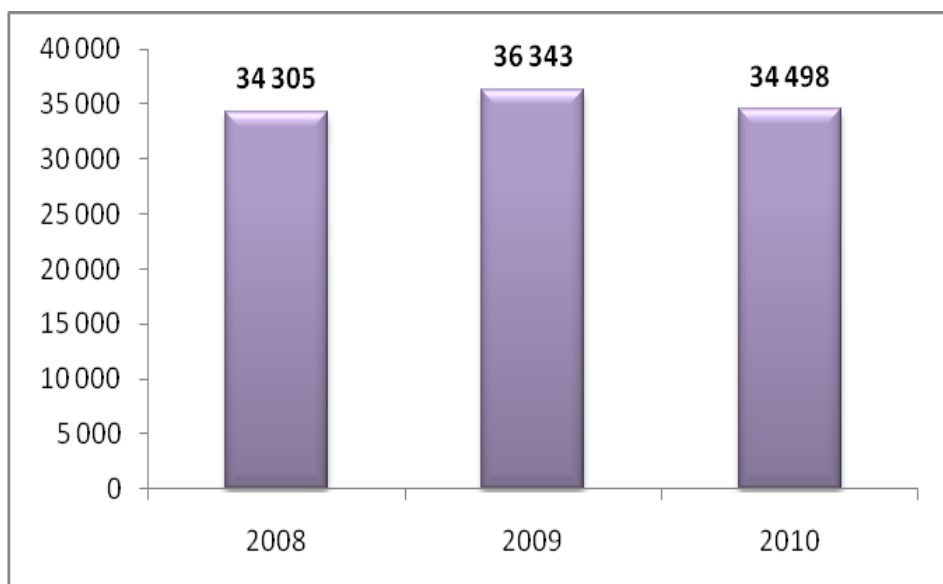
C'est le 1^{er} marché émetteur de touristes au monde. Une population de 82 millions d'habitants et un taux de départ en vacances de 76% en 2009 explique cette place. De plus, 2 voyages sur 3 se déroulent à l'étranger.

La France demeure en 5^{ème} position des destinations les plus visitées derrière l'Espagne, l'Italie, l'Autriche et les Pays de l'Est.

Les Allemands sont mobiles toute l'année et, plus particulièrement, les mois d'avant et d'après saison. Ils tendent à varier leurs activités en combinant tourisme culturel, urbain, balnéaire et vacances actives dans l'hexagone. A noter que plus d'un Allemand sur deux pratiquent la randonnée.

Les Allemands font de plus en plus souvent des courts séjours notamment en France. Ils séjournent principalement en hôtellerie 2 et 3 étoiles, en chambres d'hôtes, en locatif et camping 3 et 4 étoiles. Enfin, 70% consultent un guide pour préparer leur voyage et 60% d'entre eux s'informent sur Internet.

⑤ Les Belges : 4^{ème} clientèle étrangère du département en 2010



Les touristes Belges ont été moins nombreux en 2010. Cette baisse se retrouve plus particulièrement au niveau des campings.

Données générales :

65% des Belges ont voyagé en 2009 dont 2/3 uniquement pour des vacances principales.

Les touristes Belges viennent généralement pour le repos et la détente mais aussi le soleil et la plage ou rendre visite à la famille et aux amis.

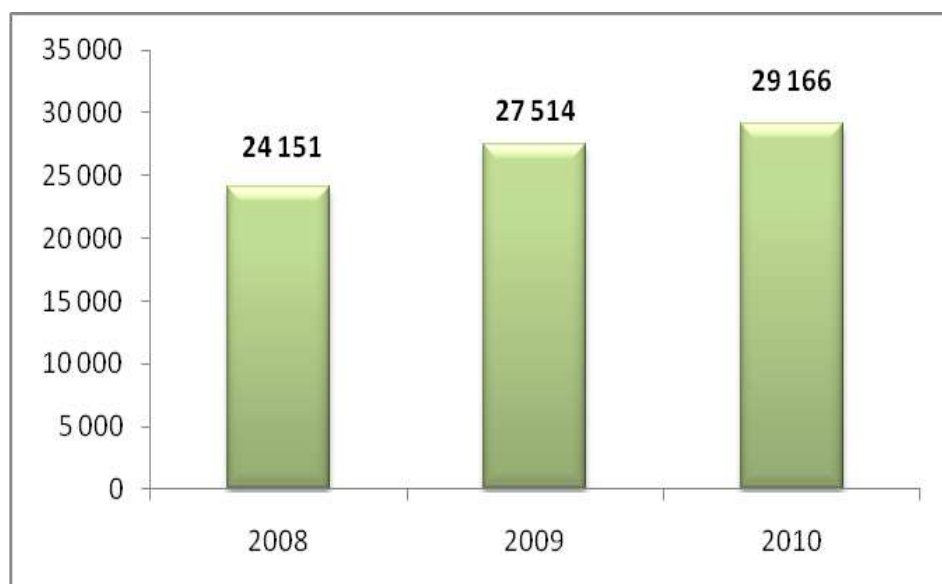
La France demeure la destination préférée des belges.

Les recommandations des proches et collègues ainsi qu'Internet sont les principales sources d'information consultées avant le départ en vacances.

Ils organisent généralement eux-mêmes leurs vacances, viennent majoritairement en voiture mais aussi en avion (37.5%) et choisissent leurs vacances en fonction de critères comme l'environnement, l'héritage culturel et les loisirs.

Des tendances se dégagent : la confiance du consommateur est faible du fait de l'incertitude économique et politique, les réservations de dernière minute sont privilégiées et le prix devient un critère prépondérant.

⑥ Les Espagnols : 5^{ème} clientèle étrangère du département en 2010



Les espagnols occupent la 5^{ème} place des clientèles étrangères depuis 2006. La fréquentation est en progression depuis 2008. De plus, cette augmentation est induite par une présence très importante des Espagnols dans les hôtels du Loiret.

Données générales :

En 2009, 72% des voyages effectués par les Espagnols à l'étranger se sont déroulés en Europe.

La France, avec 5.1 millions de séjours en 2009 soit 21% des voyages à l'étranger, demeure la première destination devant l'Italie, le Royaume-Uni, le Portugal et l'Allemagne. Cette clientèle réalise, en grande majorité, des longs séjours. En France, une grande partie des espagnols choisissent l'hôtel comme hébergement. Pour autant, les locations sont de plus en plus demandées. Ces derniers sont très présents au printemps et surtout en été. Plus de la moitié achètent des packages complets après s'être informé principalement sur Internet (44%) et auprès d'agences de voyages (30%).

Les principaux centres d'intérêts de leurs séjours dans l'hexagone sont le tourisme urbain (72%), le patrimoine culturel (52%), la gastronomie (36%) et le shopping (31%).

◆ Autres clientèles étrangères :

Italiens	6 ^{ème} position
Américains/Canadiens	7 ^{ème} position
Suisses	8 ^{ème} position

Le poids économique du tourisme

L'évaluation du poids économique du tourisme a été intégrée comme indicateur de tendance dans les données de l'observatoire économique depuis plusieurs années. Ces informations, au même titre que les données de fréquentation permettent d'évaluer le développement du tourisme dans notre département grâce à une méthodologie pérenne.

❶ Approche méthodologique de l'offre d'hébergements touristiques

Pourquoi s'intéresser aux hébergements afin de connaître le poids du tourisme ? Notre intérêt réside dans la définition même du terme « touriste ».

En effet, est considérée comme touriste toute personne effectuant un voyage de plus de 24 heures comportant au moins une nuit en dehors du domicile familial et d'une durée inférieure à 4 mois pour l'un des motifs suivants : Agrément, voyages scolaires, colonies et camps de jeunes, santé, voyages d'affaires, congrès, séminaires et autres réunion, événements familiaux.

A la lumière de cette définition, on comprend bien que le moyen de distinguer les touristes des promeneurs et excursionnistes est de comptabiliser le nombre de nuitées réalisées dans le Loiret. Pour cela, une connaissance préalable de l'offre est nécessaire.

L'hébergement en termes de tourisme regroupe des éléments diffus dont le cadre doit être préalablement défini. Ainsi, nous prendrons en compte les hébergements classés (hôtels, campings, meublés touristiques), labellisés (Gîtes de France, Clévacances...) ou reconnus comme concourant à l'hébergement de touristes (hébergements non marchands).

A partir d'un recensement exhaustif des hébergements de tourisme, il est possible de calculer le nombre de lits offerts à la location.

② Nuitées 2010

Type d'hébergement	Nombre de nuitées 2010
Hébergements marchands	
Hôtels classés	1 338 500
Campings	228 345
Meublés de tourisme en service de réservation	125 700
Meublés de tourisme en location directe *	45 315
Chambres d'hôtes	47 700
Gîtes de séjours et d'étapes	49 140
Auberges de jeunesse	26 971
Sous total	1 861 671

* Estimation

Hébergements non marchands	
Résidences secondaires	2 617 992
Famille/amis	4 428 937
Sous total	7 046 929
Total	8 908 600

Les nuitées enregistrées en 2010 sont équivalentes à 2009.

③ Consommation touristique

Selon le cabinet d'études « TMO Régions », le chiffre d'affaires touristique total est estimé à **644 millions**, dont 41% provient des activités totalement touristiques, 11% des activités de loisirs et 48% des activités « connexes ».

SOURCES

- Comité Départemental de Tourisme du Loiret
- Loisirs Accueil Loiret
- Tourisme Vert Loiret
- Comité Régional du Tourisme en Région Centre-Val-de-Loire
- Union Départementale des Offices de Tourisme et Syndicats d'Initiative du Loiret
- Direction du Tourisme
- Institut National de la Statistique et des Etudes Economiques
- Voies Navigables de France
- Chambre de Commerce et d'Industrie du Loiret
- Atout France